

極臻 • 至尊醫療計劃 /
極臻 • 至尊醫療計劃 — 首護摯寶

OptimaCEO Medical Plan (OPCEO) /
OptimaCEO Medical Plan – First Gift (OPCEOFG)

革新養生醫療 健康長壽未來



AIA Vitality
健康程式

友邦保險(國際)有限公司
(於百慕達註冊成立之有限公司)



健康長久好生活

尊貴養生及醫療方案 應對健康挑戰

開展健康豐盛未來

長壽並不代表健康良好。唯有延長人生中的健康壽命，做到長壽且健康，您才能真正盡享美好生活。面對癌症風險日益增加和醫療費用持續上漲，確保可獲得屬預防的養生服務和尖端醫療變得至關重要。不僅保障現在，您或許更要守護後代的茁壯成長，以延續家族的持久繁榮。

我們全力助您達到最佳健康狀態，同時提供健康獎賞，讓您與摯愛共度燦爛人生。

您和家人健康未來面臨的挑戰：

🏥 長壽但缺乏良好健康

- 全球預期壽命已升至**73.1歲**，而健康預期壽命卻只有**63.5歲**¹
- **81%**的香港及澳門高淨值人士出現亞健康症狀²

🛡️ 需要預防護理措施 提高健康壽命

- 男女成年人肌肉量分別每十年下降約**4.7%**和**3.7%**³
- **80%**的香港65歲及以上人士有至少一種慢性疾病⁴

💰 癌症新療法昂貴

- 免疫治療每三星期的費用約6至7萬港元，一年藥費可超過**100萬港元**⁵
- 為期3年治療乳癌和肺癌的標靶治療費用分別約**113萬港元**和**100萬港元**⁶

🧒 常見兒童發展障礙

- **每54位**8歲兒童便有一位患有自閉症譜系障礙⁷
- 大約每100位兒童便有**10至15位**出現發展遲緩⁷

自主掌握最佳健康狀態 實現活力四射的璀璨未來

極臻・至尊 醫療計劃

全方位
支持您的
身心靈健康⁸

1 尊貴禮賓服務 守護您的健康

- 極臻・至尊服務專線讓您輕鬆一鍵連接一系列養生及醫療服務
- **市場罕有**⁹ 養生顧問回應您的保健需要，並為您提供圍繞養心、養身、養生三大範疇的個人化指導
- **市場首創**⁹ 兒童及青少年成長與發展支援熱線支持您的孩子度過身心發展里程碑

2 非凡醫療保障 升級癌症支援

- **市場首創**⁹ 臨床試驗藥物惠益為您接通領先的優質治療方案

3 專屬醫療服務 提供跨專業癌症治療及護理

- 精選醫療團隊¹⁰涵蓋不同領域的癌症醫護專業人員，由診斷、治療以至復康，給您綜合性的癌症治療支援

4 獎勵您的 健康生活

- **市場首創**⁹ 「健康賞」，賞您升級養生服務及醫療保障
- 加入AIA Vitality健康程式即享保費折扣，並以獎賞鼓勵您保持健康生活

極臻・至尊 醫療計劃 — 首護摯寶

為您的子女
籌劃健康未來¹¹

(極臻・至尊醫療計劃 — 首護摯寶保單的準受保人須為準媽媽，並同時為具指定計劃選項的極臻・至尊醫療計劃保單¹²的現有受保人)

- 為您的初生寶寶於出生後90日內提供即時住院及手術保障¹³，並涵蓋先天性疾病
- 可選擇以簡單醫療核保為初生寶寶投保極臻・至尊醫療計劃保單，為初生寶寶提供終生醫療保障¹⁴

備註：

1. 全球健康估算：預期壽命以及死亡和殘疾的主要原因，2019年估算，世界衛生組織 (<https://www.who.int/data/gho/data/themes/mortality-and-global-health-estimates/ghe-life-expectancy-and-healthy-life-expectancy>)
2. 友邦香港委託國際市場研究公司Kantar Group於2023年5月25日至6月21日在香港、澳門及大灣區其他城市進行一項調查，訪問了3,850位人仕，了解他們對於「亞健康」的認知與關注程度。
3. 香港衛生署，長者健康服務 (https://www.elderly.gov.hk/tc_chi/health_information/bones_and_joints/muscle_loss.html)
4. 香港衛生署，香港長者護理參考概覽 — 長者在基層醫療的預防護理 (https://www.healthbureau.gov.hk/phcc/rfs/src/pdfviewer/web/pdf/preventivecareforolderadults/tc/02_coredocument/13_tc_ref_framework_adults.pdf)
5. 明報健康網 (<https://health.mingpao.com/免疫治療藥費過百萬一年-多數情況需自費/>)
6. 假設治療期為3年，乳癌及肺癌治療費用包括診斷、化療、電療及標靶治療等費用。資料來源：仁安醫院收費表（2023年5月15日更新），養和醫院收費表（2023年8月1日更新），香港乳癌及乳病治療中心，癌症基金會及媒體報導。
7. 香港衛生署，兒童體能智力測驗服務 (https://www.dhcas.gov.hk/tc/common_developmental_disorders.html)
8. 有關**極臻•至尊醫療計劃**的詳情，請參閱此產品簡介第6至29頁。
9. 有關市場首創的陳述，(i) 就「健康賞」，截至2024年11月1日，與香港主要保險公司提供的個人醫療保險計劃比較；(ii) 就臨床試驗藥物惠益，此計劃特點於2024年4月22日首次由AIA推出市場，當時與香港主要保險公司之個人醫療保險計劃比較為市場首創；(iii) 就兒童及青少年成長與發展支援熱線，截至2024年8月12日，與香港主要保險公司提供的個人醫療保險計劃比較。有關養生顧問為市場罕有的陳述，截至2024年8月12日，與香港主要保險公司提供的個人醫療保險計劃比較。
10. 精選醫療團隊指由AIA指定的第三方醫療網絡服務供應商。醫療網絡服務供應商是獨立的承辦商，並非AIA的代理人或僱員或代表。我們並不保證某醫療網絡所提供之服務或醫療網絡之數目。此服務由AIA指定的第三方服務供應商在香港提供，並不適用於澳門區域，並可不時酌情更改。有關詳情，請參閱此產品簡介第11頁。
11. 有關**極臻•至尊醫療計劃 — 首護摯寶**的詳情，請參閱此產品簡介第30至41頁。
12. 「具指定計劃選項的**極臻•至尊醫療計劃保單**」指年繳保費繳付模式的**極臻•至尊醫療計劃保單**。在此指定計劃選項下，只要**極臻•至尊醫療計劃 — 首護摯寶**保單的準受保人為準媽媽，而準媽媽為18歲至45歲，懷孕期第22週或以上，以及為現行有效**極臻•至尊醫療計劃保單**的現有受保人，您將合資格申請**極臻•至尊醫療計劃 — 首護摯寶**。在**極臻•至尊醫療計劃 — 首護摯寶**保單簽發當日，受保準媽媽必須仍然是現行有效具指定計劃選項的**極臻•至尊醫療計劃保單**的現有受保人。
13. 在AIA處理初生寶寶在保單下的任何索償之前，**極臻•至尊醫療計劃 — 首護摯寶**保單的受保人必須已從準媽媽變更為初生寶寶。您需在初生寶寶出生後盡快（且在出生後當日起計30日內）向我們作出該次出生的通知及向我們提交初生寶寶出世證明書的經核證真實副本。我們可能要求任何其他我們合理要求提供的資料或文件。
14. 當您的初生寶寶成為**極臻•至尊醫療計劃 — 首護摯寶**保單的受保人，在您的初生寶寶出生日後15日至90日的期間內（包括首尾兩天）且該保單仍然有效期間（「指定期間」），您可以簡單醫療核保申請一份「指定醫療保單」，而同一名初生寶寶為該「指定醫療保單」的受保人。「指定醫療保單」受限於以您申請「指定醫療保單」時我們在此選項下可供選擇的保險產品。目前可供選擇的「指定醫療保單」為**極臻•至尊醫療計劃**，而我們可不時更改可供選擇的「指定醫療保單」。在指定期間後，您須以標準醫療核保申請投保「指定醫療保單」。如果初生寶寶未能通過本公司的簡單醫療核保要求，初生寶寶於申請「指定醫療保單」時將需要通過標準醫療核保。投保「指定醫療保單」的申請須由AIA絕對酌情批准。

極臻•至尊 醫療計劃

1 尊貴禮賓服務 守護您的健康¹



極臻 • 至尊服務專線

我們特設專屬禮賓服務專線，
讓您輕鬆一鍵連接以下養生及
醫療服務：



市場罕有²

養生顧問伴您 踏上養生旅程[^]

- 為您提供圍繞養心、養身、養生三大範疇的
個人化指導
- 專屬聯絡人迅速回應您的獨有保健需要
- 透過電話和訊息與您緊密聯繫



市場首創²

兒童及青少年成長 與發展支援熱線[☆]

- 提供育兒支援，幫助您培養和諧的親子關係、
管理育兒壓力並應對常見挑戰
- 對孩子的發展和行為問題提供專業指導，助您支
援您的孩子度過他們的身心發展里程碑
- 若您需要額外協助，可按孩子的需要為您提供其
他參考支援^{*}，例如非牟利機構、專家或醫療專
業人士，作進一步的評估或治療



其他支援

- 24小時一般健康熱線^{☆, ✖}
- 「全助你」⁻ — 一站式腫瘤支援服務
- 預約精選醫療團隊^{*, #}
- 協助醫療費用預先批核服務⁺及免找數
服務⁺



在使用服務前，請參閱本公司的網頁/服務單張上有關服務的相關詳情（包括但不限於服務的使用、地點及安排）。

[^] 此服務不適用於18歲以下的受保人。

^{*} 熱線提供的一般資訊僅供參考，不應被視為任何形式的醫療意見、診斷、治療或建議。如果您有疑問及/或認為有需要，請立即向醫療服務供應商尋求醫療意見，不要忽視或拖延尋求醫療意見和治療。

^{*} 此服務由友邦指定的第三方服務供應商在香港提供，並不適用於澳門區域，並可不時酌情更改。

^{*} 於指定服務時間內，服務由友邦指定的第三方服務供應商提供，並可不時酌情更改。

⁻ 於中國內地及香港的服務由不同的第三方服務供應商提供，服務範圍亦有所不同。有關服務由友邦指定的第三方服務供應商在中國內地及香港提供，並不適用於澳門區域，並可不時酌情更改。

[#] 「精選醫療團隊」指由友邦指定的第三方醫療網絡服務供應商。請亦參閱本產品簡介第28頁關於此計劃的「產品限制」部分的第7及9項。

^{*} 服務的供應視乎指定的第三方醫療服務供應商。

2 非凡醫療保障 升級癌症支援

升級癌症保障 涵蓋領先治療方案

• 市場首創² 臨床試驗藥物惠益

臨床試驗藥物在作為新藥使用之前通常需時註冊，而透過醫生提供證明文件為指定病人申請亦可獲批為非適應症用藥 (off-label use)，雖然這些藥物可能有療效³，但價格高昂，令許多患者難以負擔。

因此，我們的第三期及第四期癌症及無法治癒的血液系統惡性腫瘤之臨床試驗藥物惠益^{4,5}就第三期臨床試驗藥物⁶提供保障，金額高達每保單年度500,000港元/澳門幣⁷。

• 癌症⁴治療費用賠償

保障化療、電療、標靶治療、激素治療、免疫療法、質子治療和相關手術、諮詢、藥物及診斷檢查。

• 長者患上癌症⁴可豁免墊底費⁸

若受保人年滿75歲或以上，並不幸被專科醫生診斷患上癌症⁴，我們將豁免就受保人癌症⁴所引起的醫療服務相關的每年墊底費餘額。

終身醫療護盾

極臻•至尊醫療計劃是一個升級醫療保障保險計劃，為您提供：

- 環球住院及手術保障
- 主要醫療費用可獲全數賠償⁹，不設分項賠償限額
- 高達70,000,000港元/澳門幣的個人終身賠償限額；
高達30,000,000港元/澳門幣的每年限額；及
高達10,000,000港元/澳門幣的額外每年限額¹⁰

當醫療服務、治療及住院於同一保單年度實際產生的所有費用，而該醫療服務、治療及住院均由精選醫療團隊*[#]提供時，方可獲得額外每年限額¹⁰。

範圍廣闊的醫療保障 助您專心踏上康復之路

• 住院及手術保障

提供廣闊的住院保障，涵蓋每日病房及膳食、外科醫生費、專科醫生諮詢、深切治療保障、私家看護服務、住院陪床惠益及更多。

• 入院前及出院後/日間手術前後的門診諮詢

保障入院前及出院後/日間手術前後指定期間的門診服務。此保障延伸至進行大型或複雜手術後高達365日內之出院後門診服務。

• 透析治療

針對腎病患者的需要，我們亦賠償定期透析治療的費用。

• 妊娠併發症惠益

保障一系列妊娠併發症，如宮外孕、流產及先兆流產，為準媽媽提供額外支援。

無憂保障 貼心守護 心臟病及中風患者 復康需要

• 家居設備提升

保障加寬走廊、調整浴室設施及添置專用的傢俱、及職業治療師的其他建議的費用。

• 專業醫療支援

按照個人的復康需要，接受 (i) 脊骨神經科醫生、物理治療師、言語治療師、職業治療師及神經外科醫生的諮詢及治療；及 (ii) 腦神經科醫生、心臟科醫生及中醫的諮詢、治療及處方藥物。

• 傷殘津貼

如您不幸失去自理能力至少連續超過6個月，期間於醫院以外的地方居住，我們會為您額外提供每月5,000港元/澳門幣的傷殘津貼，最高達24個月。

* 此服務由友邦指定的第三方服務供應商在香港提供，並不適用於澳門區域，並可不時酌情更改。

「精選醫療團隊」指由友邦指定的第三方醫療網絡服務供應商。請亦參閱本產品簡介第28頁關於此計劃的「產品限制」部分的第7及9項。

3 專屬醫療服務 提供跨專業癌症治療及護理¹



精選醫療團隊 涵蓋不同領域的癌症醫護專業人員^{*,#}

精選醫療團隊^{*,#}由專業醫護服務供應商組成，匯集不同專科醫生、醫護專業人員，並涵蓋多個先進的日間手術中心，為您帶來優質醫療服務及支持您安心地面對健康狀況。

強大的跨專業癌症治療及護理

專業醫療團隊已擴張至涵蓋不同領域的癌症醫護專業人員，包括：

- 外科醫生
- 腫瘤科醫生
- 其他不同的醫療專業人員如物理治療師、營養師及中醫

由診斷、治療以至復康，給您綜合性的癌症治療支援。



您可預約由精選醫療團隊^{*,#}提供的日間手術¹⁰，精選醫療團隊^{*,#}會助您申請醫療費用預先批核服務^{*}及免找數服務^{*}。

如果您選擇由精選醫療團隊^{*,#}為您提供所有醫療服務、治療及住院，我們將提供高達10,000,000港元/澳門幣的額外每年限額¹⁰，加強您的醫療保障。

透過以下途徑，即可預約精選醫療團隊^{*,#}：



AIA流動應用程式/網頁
尋找醫生 > 網上預約



極臻•至尊服務專線
聯絡我們預約

在使用服務前，請參閱本公司的網頁/服務單張上有關服務的相關詳情（包括但不限於服務的使用、地點及安排）。

* 此服務由友邦指定的第三方服務供應商在香港提供，並不適用於澳門區域，並可不時酌情更改。

「精選醫療團隊」指由友邦指定的第三方醫療網絡服務供應商。請亦參閱本產品簡介第28頁關於此計劃的「產品限制」部分的第7及9項。

• 服務的供應視乎指定的第三方醫療服務供應商。

其他服務



本地及海外 免找數醫療服務

透過AIA，您可於亞洲包括新加坡、馬來西亞和泰國、歐洲及美國（以極臻•至尊醫療計劃保障一覽表之地域保障範圍及您的保單選擇為限）的指定醫院，就您的住院享用方便的免找數服務^{*}。一旦成功獲批，我們便會代您直接向有關醫院繳付住院期間的醫療開支，讓您專注康復治療，毋須為繳費及索償程序而操心。若實際住院費用超出保障上限，您需要支付有關差額。在支付最終索償金額後，相關的保障限額亦會隨之而減少。



癌症基因檢測服務^{*}

透過基因資料，助您預測對癌症治療的反應，務求於最短時間找出最合適的治療方案，旨在提高康復機會。我們與指定醫療機構合作以優惠價為您提供服務。



遙距視像醫療服務^{*,◇}

只需簡單點擊數下，您可透過優質、便利及具效率的網上平台，預約及以優惠價使用視像會診服務。處方藥物、醫療證明書及/或醫生轉介信將安排送遞至您的居所，讓您足不出戶便可獲得適時支援。



保險業首創²

「全助你」[~]

「全助你」為您連接一系列醫療服務，由診斷、治療到康復，於您的健康旅途提供個人化支援。當中包括 (i) 於香港為受保人聯繫不同的專科團隊以提供一站式綜合腫瘤治療及服務的「一站式腫瘤支援服務」，以及 (ii) 於中國內地為受保人父母提供線上一般健康評估及小貼士的醫護家訪服務。



個人療程管理服務與 復康管理^{*}

若您不幸患上嚴重疾病，您可透過我們指定的服務供應商獲得專業團隊的醫療支援。他們會照顧您的醫療需要，持續跟進您的病情，並為您量身訂造專屬的復康計劃。

醫療專業團隊會評估您的診斷結果及療程，額外的專業意見有助您懷著信心克服難關。



環球緊急支援服務

當您身在海外，24小時的環球支援熱線為您提供緊急支援服務，能助您解決燃眉之急。

有關受保服務詳情，請參閱本產品簡介內之極臻•至尊醫療計劃保障一覽表。

[~] 於中國內地及香港的服務由不同的第三方服務供應商提供，服務範圍亦有所不同。有關服務由友邦指定的第三方服務供應商在中國內地及香港提供，並不適用於澳門區域，並可不時酌情更改。

[◇] 遙距視像醫療服務只適用於身處香港的受保人。以優惠價提供的服務包括醫療諮詢費用、3天基本藥物及藥物運送服務，受服務的相關條款和細則約束。詳情請參閱本公司的網頁。



4 獎勵您的健康生活



市場首創²「健康賞」

賞您升級養生服務及醫療保障¹¹

當您於極臻•至尊醫療計劃保單可獲取以下健康賞惠益，適用的金額將存入至您保單的「健康賞」，您可將「健康賞」金額用作兌換以下養生服務以鞏固您的健康，或用作償付以下醫療費用以減低您需自行支付的費用：



多種方式
賺取健康賞惠益

(只適用於極臻•至尊醫療計劃)

網絡治療獎賞惠益

若我們已賠償在保單的主要保障下(於本產品簡介之極臻•至尊醫療計劃保障一覽表所述)由精選醫療團隊*#作出的醫療服務或治療的費用時適用(已獲日間手術惠益及環球緊急支援服務賠償的費用除外)

住院現金惠益

入住政府醫院或毋須收費的醫院

次級病房現金惠益

入住香港或澳門之私家醫院低於標準私家房級別的病房

日間手術現金惠益

當手術可獲保單下的日間手術惠益賠償時適用

無索償獎金惠益¹²

當保單於連續3個保單年度沒有作出索償時適用



惠益存入
「健康賞」**

累積越多
兌換越多



兌換
自選指定獎賞

(只適用於極臻•至尊醫療計劃)

提升身心靈健康[▲]

- 養生療程
- 身體檢查服務
- 接種疫苗

提升醫療保障¹³

- 賠償超出保單保障限額的合資格費用
- 抵銷每年墊底費金額
- 賠償因任何已存在及/或先天性疾病所衍生之費用



加入 **AIA Vitality**
健康程式
即享首年保費9折

「AIA Vitality 健康程式」是一項反傳統保險概念的健康計劃，以獎賞鼓勵客戶投入健康生活。

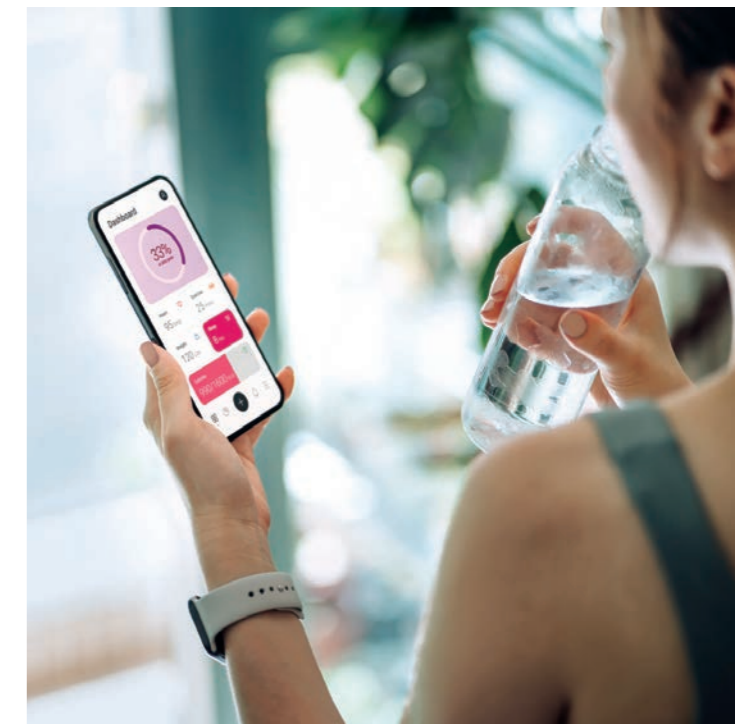
您加入成為會員，便可即時享有極臻•至尊醫療計劃首年保費9折。只要堅持健康生活，更可享每年保費最少9折，及累積「AIA Vitality 健康程式」積分，憑積分換取更多折扣及豐富獎賞，鼓勵您活得更健康。

詳情請參閱「AIA Vitality 健康程式」單張。



註：「AIA Vitality 健康程式」並非保險產品，加入須繳交會員年費。

詳情閱覽
電子版



詳情請參閱本產品簡介內之極臻•至尊醫療計劃保障一覽表。

** 存入1港元/澳門幣/美元至「健康賞」=「健康賞」內1港元/澳門幣/美元餘額

* 此服務由友邦指定的第三方服務供應商在香港提供，並不適用於澳門區域，並可不時酌情更改。

「精選醫療團隊」指由友邦指定的第三方醫療網絡服務供應商。請亦參閱本產品簡介第28頁關於此計劃的「產品限制」部分的第7及9項。

▲ 此等服務由友邦指定的第三方服務供應商在香港提供，並不適用於澳門區域，並可不時更改。此等服務的範圍及地點由本公司絕對酌情決定及本公司有絕對酌情權對服務的範圍及/或地點作不時的更改，而無須作另行事先通知。有關服務詳情、地點及安排可於保單續發後在本公司的網頁獲取。本公司對該等第三方服務供應商提供的任何服務或建議不承擔任何責任。

案例

跨專業癌症支援及免找數服務⁺ 讓您安心專注癌症治療

(以下個案乃假設並只作舉例說明之用，若以下數值有任何更改，恕不作任何通知。個案不構成任何醫療建議。在就此事作出任何決定前，您應尋求獨立的专业意見。)

情況：Timothy腹部不適，透過極臻•至尊服務專線尋求協助。

保單持有人及受保人： Timothy (35歲，非吸煙者) | 家庭狀況： 已婚、育有一女

Timothy是商界專業人士，追求成功且充實的人生。為盡情享受生活，他致力維持身心康泰，並尋求優質的醫療保障，特別是針對癌症的高質素醫療支援。因此，Timothy決定投保極臻•至尊醫療計劃，並選擇全球的地域保障範圍及0港元/澳門幣的每年墊底費。



受保人年齡

35歲

Timothy為自己投保
極臻•至尊醫療計劃

個人終身賠償限額：
70,000,000港元/澳門幣
每年限額：
30,000,000港元/澳門幣
額外每年限額¹⁰：
10,000,000港元/澳門幣

53歲

Timothy腹部出現痛楚

他聯繫極臻•至尊服務專線助他預約精選醫療團隊*的醫生診症
精選醫療團隊*的腸胃肝臟科醫生助Timothy的大腸鏡檢查費用申請醫療費用預先批核⁺及免找數服務⁺，而該服務獲AIA批准

極臻•至尊醫療計劃保障的合資格治療費用^{^^}：

- 日間手術前門診諮詢
- 日間手術惠益



Timothy獲健康賞惠益下的日間手術現金惠益，相關金額存入他保單的「健康賞」。

Timothy不幸確診大腸癌

他聯繫極臻•至尊服務專線為他預約精選醫療團隊*不同領域的癌症醫護專業人員診症

專科醫生助他的癌症治療計劃申請醫療費用預先批核⁺及免找數服務⁺，而該服務獲AIA批准

Timothy安心接受手術及非手術的癌症治療

接受化療期間，Timothy發現自己的體重非自願性地下降

精選醫療團隊*的醫生建議他諮詢營養師

他諮詢精選醫療團隊*的營養師，營養師為他設計了一套個人化的飲食計劃，並推介他服用營養補充品。期後他體重回升，繼續進行化療

極臻•至尊醫療計劃保障的合資格治療費用^{^^}：

- 住院前門診諮詢
- 住院及結腸切除手術
- 癌症治療，包括化療、電療及相關門診諮詢
- 營養師諮詢



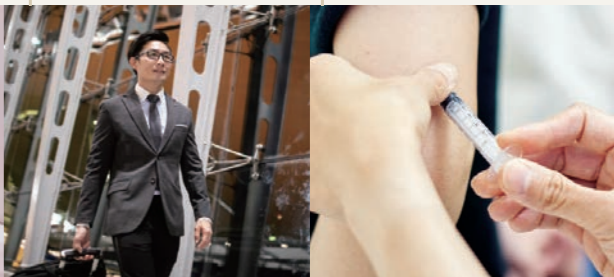
由於所有治療及住院由精選醫療團隊*提供，Timothy獲健康賞惠益下的網絡治療獎賞惠益，相關金額存入他保單的「健康賞」。

55歲

Timothy完成大腸癌治療及完全康復

56歲

Timothy兌換「健康賞」的接種疫苗[▲]預防疾病



* 服務的供應視乎指定的第三方醫療服務供應商。

⁺ 此服務由友邦指定的第三方服務供應商在香港提供，並不適用於澳門區域，並可不時酌情更改。

⁺ 「精選醫療團隊」指由友邦指定的第三方醫療網絡服務供應商。請亦參閱本產品簡介第28頁關於此計劃的「產品限制」部分的第7及9項。

^{^^} 賠償金額受限於保單的個人終身賠償限額、每年限額及額外每年限額（如適用），亦受限於每年墊底費的金額。若實際住院費用超出保障上限，您需要支付有關差額。在支付最終索償金額後，相關的保障限額及每年墊底費金額亦會隨之而減少。

[▲] 此服務由友邦指定的第三方服務供應商在香港提供，並不適用於澳門區域，並可不時更改。此服務的範圍及地點由本公司絕對酌情決定及本公司有絕對酌情權對服務的範圍及/或地點作不時的更改，而無須作另行事先通知。有關服務詳情、地點及安排可於保單續發後在本公司的網頁獲取。本公司對該等第三方服務供應商提供的任何服務或建議不承擔任何責任。

其他計劃特點



靈活計劃 配合預算

本計劃特設不同選項供您選擇，以切合您的個人醫療需要：

可選 地域保障範圍	(1) 全球
	(2) 全球 (除美國以外)



每年墊底費選擇	
港元/ 澳門幣	美元
0	0
16,000	2,000
25,000	3,125
50,000	6,250
88,000	11,000



可選附加保障	(1) 門診惠益
	(2) 門診惠益及牙科惠益

無論您需要一份廣泛的醫療保障計劃，或是有意為現有醫療計劃加添保障，每年墊底費選項可讓您指定您索償前願意支付的金額。選擇較高的墊底費金額可減低保費支出。舉例說，假如您選擇每年16,000港元/澳門幣之墊底費，而您的合資格醫療費用為100,000港元/澳門幣，您將會獲得100,000港元/澳門幣減去墊底費的金額，即84,000港元/澳門幣賠償。

您亦可選擇獨立投保**極臻•至尊醫療計劃**，或作為指定基本計劃的附加契約。

靈活調減墊底費 倍添安心

當受保人年滿50、55、60或65歲，您可於您的**極臻•至尊醫療計劃**之保單週年日，毋須再次提交受保人健康狀況的詳情而選擇調低每年墊底費金額至**極臻•至尊醫療計劃**提供的指定金額。每年墊底費只可於保單年期內調低一次。您所繳交的保費將按您所選擇的每年墊底費而調整，而您申請索償時所需的自付金額限額將因而減少。在提出減少每年墊底費的要求之前，您應重新評估減少每年墊底費後的情況是否符合個人需求。



終身續保

您可每個保單年度續保直至終身。續保保費將按續保時當時之保費率及受保人的實際年齡釐定，但非基於您曾作出的任何索償或受保人的身體狀況的任何改變而釐定。

計劃摘要

產品性質	醫療保障保險計劃(實報實銷)
計劃類別	基本計劃/ 附加契約
受保人投保時的年齡	15日至70歲
保障年期	終身(保單可於每個保單年度續保)
保費繳付模式	基本計劃：年繳/ 半年繳/ 季繳/ 月繳 附加契約：根據所附加於的基本計劃而定

詳情請參閱本產品簡介的**極臻•至尊醫療計劃**保障一覽表。



極臻・至尊醫療計劃保障一覽表

賠償項目第1 – 20項、21 ii) 項、22 – 25項、34 – 41項均須符合醫療所需和合理及慣常的原則作出賠償。詳情請參閱「極臻・至尊醫療計劃的重要資料」下的「產品限制」部分的第2項。

 需要有關書面建議的證明

保障一覽	港元/ 澳門幣	美元
個人終身賠償限額 涵蓋第1至25項、28至31項及附加門診惠益	70,000,000 以個人計	8,750,000 以個人計
每年限額 涵蓋第1至25項、28至31項及附加門診惠益	30,000,000 以每保單年度計 額外每年限額： 10,000,000 以每保單年度計 ^(a)	3,750,000 以每保單年度計 額外每年限額： 1,250,000 以每保單年度計 ^(a)
地域保障範圍選擇	所有保障項目	
	全球 或 全球 (除美國以外)	
	緊急治療	
	全球	
病房級別	標準私家房	
每年墊底費選擇 涵蓋第1至25項 (第21 iii) 項除外)	0 / 16,000 / 25,000 / 50,000 / 88,000	0 / 2,000 / 3,125 / 6,250 / 11,000
長者癌症支援 — 癌症豁免墊底費^(b)	如受保人： <ul style="list-style-type: none"> 年滿75歲或以上； 患上癌症^(c)；及 直接因該癌症^(c)而接受任何醫療服務， 在相關保單年度就癌症 ^(c) 所引起的該醫療服務餘下的每年墊底費餘額 (如有) 將被減少至\$0	
附加保障	門診惠益 牙科惠益	

主要保障^(d)

A. 住院賠償	最高保障額	
	港元/ 澳門幣	美元
1 每日病房及膳食費用賠償	全數受保 ^(f)	
2 醫生巡房費		
 3 專科醫生費用^(e)		
4 住院雜費賠償		
 5 深切治療費用賠償^(e)		

極臻・至尊醫療計劃保障一覽表 (續)

賠償項目第1 – 20項、21 ii) 項、22 – 25項、34 – 41項均須符合醫療所需和合理及慣常的原則作出賠償。詳情請參閱「極臻・至尊醫療計劃的重要資料」下的「產品限制」部分的第2項。

 需要有關書面建議的證明

A. 住院賠償 (續)	最高保障額	
	港元/ 澳門幣	美元
 6 私家看護費用^(e) 適用於受保人住院期間在手術後或調出深切治療病房後的護理服務	全數受保 ^(f) 每保單年度30日	
7 住院陪床惠益 受保人住院期間，額外一張床位費用	全數受保 ^(f)	
B. 手術費用賠償		
8 手術惠益 包括外科醫生費、麻醉師費、手術室費用及使用手術室期間所應用之物品及設備的費用	全數受保 ^(f)	
i) 所有手術 包括受保人為器官受贈者，接受器官移植的手術費用	器官捐贈者及器官受贈者之移植手術費用 總和的30% ^(g)	
ii) 為器官捐贈者進行的手術 如受保人為器官受贈者，適用於心臟、腎臟、肝臟、肺或骨髓的器官移植手術		
9 日間手術惠益 包括診症費、藥費、外科醫生費、麻醉師費、手術室及/ 或病房費用	全數受保 ^(f)	
10 醫療裝置費用惠益	全數受保 ^(f)	
i) 於手術過程中植入的指定項目 起搏器/ 經皮冠狀動脈腔內成形術的支架/ 眼內人造晶體/ 人工心瓣/ 金屬或人工關節置換/ 人工韌帶置換或植入/ 人工椎間盤	每項96,000 每保單年度計	每項12,000 每保單年度計
ii) 於手術過程中植入的其他項目 10 i) 指定項目以外的人工裝置	每項96,000 每保單年度計	每項12,000 每保單年度計
iii) 重建裝置或物料 於重建手術過程中植入的外置、人工裝置或重建物料及/ 或任何器官置換物	每項96,000 每保單年度計	每項12,000 每保單年度計
C. 出院後的惠益		
11 出院/ 日間手術後門診諮詢	全數受保 ^(f)	
<ul style="list-style-type: none"> 每次出院/ 完成日間手術後90日內所有跟進門診 每次出院/ 完成日間手術 (分類為複雜或大型的手術^(h)) 後365日內所有跟進門診 		
 12 手術後家中看護惠益^(e) 於手術/ 入住深切治療病房並從醫院出院後28週內的護理服務	全數受保 ^(f) 每保單年度28週	
 13 康復惠益^(e) 入住康復中心及接受康復治療	每保單年度80,000	每保單年度 10,000
每保單年度60日		

極臻 • 至尊醫療計劃保障一覽表 (續)

賠償項目第1 – 20項、21 ii) 項、22 – 25項、34 – 41項均須符合醫療所需和合理及慣常的原則作出賠償。詳情請參閱「極臻 • 至尊醫療計劃的重要資料」下的「產品限制」部分的第2項。

 需要有關書面建議的證明

C. 出院後的惠益 (續)	最高保障額	
	港元/澳門幣	美元
 14 善終關懷服務惠益^(e) <ul style="list-style-type: none"> 入住善終院舍及接收善終院舍提供的關懷及護理服務 因末期疾病而從醫院出院當日起計90日內開始在善終院舍住宿 	320,000 以個人計 每保單一次	40,000 以個人計 每保單一次
15 出院/日間手術後輔助惠益 <ul style="list-style-type: none"> 每次出院/完成日間手術後90日內所有跟進門診 每次出院/完成日間手術(分類為複雜或大型的手術^(h))後365日內所有跟進門診(註冊營養師諮詢門診除外) 	網絡保障： 全數受保 ^(f) 非網絡保障： 30,000 以每次住院/日間手術計	網絡保障： 全數受保 ^(f) 非網絡保障： 3,750 以每次住院/日間手術計
	賠償項目第15項亦受限於每日最多接受1次下述賠償項目第15 i) 至 iii) 項列出的其中1項諮詢的診症 每次門診受限於以下分項限額	
 i) 脊骨神經科醫生/物理治療師/言語治療師/職業治療師^(e) 諮詢及/或診療	網絡保障： 全數受保 ^(f) 非網絡保障： 1,000 以每次診症計	網絡保障： 全數受保 ^(f) 非網絡保障： 125 以每次診症計
ii) 中醫 諮詢、診療及/或處方藥物	網絡保障： 880 以每次診症計 非網絡保障： 600 以每次診症計 就同一受保疾病/受保受傷的每次住院/日間手術 15次	網絡保障： 110 以每次診症計 非網絡保障： 75 以每次診症計 就同一受保疾病/受保受傷的每次住院/日間手術 15次
 iii) 註冊營養師^(e) 只限出院後/日間手術後90日內的諮詢	680 以每次診症計 就同一受保疾病/受保受傷的每次住院/日間手術 4次	85 以每次診症計 就同一受保疾病/受保受傷的每次住院/日間手術 4次
D. 延伸惠益		
16 住院/日間手術前門診諮詢 <ul style="list-style-type: none"> 每次住院/日間手術前30日內所有門診 每次住院/日間手術前30日以外1次門診 	全數受保 ^(f)	

極臻 • 至尊醫療計劃保障一覽表 (續)

賠償項目第1 – 20項、21 ii) 項、22 – 25項、34 – 41項均須符合醫療所需和合理及慣常的原則作出賠償。詳情請參閱「極臻 • 至尊醫療計劃的重要資料」下的「產品限制」部分的第2項。

 需要有關書面建議的證明

D. 延伸惠益 (續)	最高保障額	
	港元/澳門幣	美元
 17 癌症治療費用賠償^{(c),(e)} 包括為癌症 ^(e) 作為受保疾病進行化療、電療、標靶治療、激素治療、免疫療法、質子治療及手術，以及於接受此等治療期間有關的諮詢、藥物及/或診斷檢查	全數受保 ^(f)	
 18 透析費用惠益^(e) 適用於門診或入院接受治療	全數受保 ^(f)	
 19 精神疾病或神經疾病惠益^(e) 於精神病醫院或醫院內之精神科病房或部門入住及接受治療	每保單年度80,000	每保單年度10,000
每保單年度30日		
 20 重建手術惠益^(e) 自意外日期起計的12個月內為回復身體功能或外觀而產生的費用，或乳房切除手術後進行乳房重建手術而產生的費用	480,000 以每次受保受傷/ 受保疾病計	60,000 以每次受保受傷/ 受保疾病計
21 心臟病/中風康復惠益 適用於從醫院出院後	i) 家居設備提升惠益^(e) 由職業治療師所指定的家居設備提升，如加寬門口和走廊、調整浴室設施及添置專用的傢俱等 ii) 心臟病/中風輔助惠益	
 I) 脊骨神經科醫生/物理治療師/言語治療師/職業治療師/神經外科醫生 ^(e) <ul style="list-style-type: none"> 諮詢及/或診療 	1,000 以每次診症計 100,000 以個人計	
 II) 腦神經科醫生/心臟科醫生 ^(e) <ul style="list-style-type: none"> 諮詢、診療及/或處方藥物 	125 以每次診症計 12,500 以個人計	
 III) 中醫 <ul style="list-style-type: none"> 諮詢、診療及/或處方藥物 	每保單年度30次診症	
iii) 傷殘津貼惠益 持續最少6個月起不能無間斷地完成日常生活活動的其中3項或以上活動	每月5,000	每月625
24個月，以個人計		
 22 妊娠併發症惠益^(e) 醫院住院及進行手術	全數受保 ^(f)	
 23 癌症的臨床試驗藥物惠益^{(c),(e),(f)}	每保單年度500,000	每保單年度62,500
(就香港、澳門或中國內地以外之地區衍生之合理及慣常費用而言，在計算應付賠償金額時，該費用將減少至60%)		

極臻・至尊醫療計劃保障一覽表（續）

賠償項目第1 – 20項、21 ii) 項、22 – 25項、34 – 41項均須符合醫療所需和合理及慣常的原則作出賠償。詳情請參閱「極臻・至尊醫療計劃的重要資料」下的「產品限制」部分的第2項。

E. 緊急治療費用賠償	最高保障額	
	港元/澳門幣	美元
24 意外急症門診治療費用賠償 受保的意外發生後24小時內接受的治療	全數受保 ^(f)	
25 緊急牙齒治療費用賠償 受保的意外發生後3個月內接受的治療		
26 環球緊急支援服務	5,000,000 以個人計	625,000 以個人計
i) 緊急醫療運送		
ii) 運返遺體		
iii) 安排一名直屬家屬探望 如需連續住院超過5日		
iv) 送返未滿18歲之兒童 如需連續住院超過5日		
v) 24小時全球電話諮詢服務	已包括	
F. 身故賠償		
27 身故恩恤賠償 如受保人不幸身故，我們將支付此賠償予受益人	80,000	10,000

健康賞惠益⁽ⁱ⁾

G. 健康賞惠益 (只適用於極臻・至尊醫療計劃)	存入「健康賞」之金額	
	港元/澳門幣	美元
28 網絡治療獎賞惠益 若我們已賠償在主要保障的賠償項目第1至8項及第10至25項下由精選醫療團隊作出的醫療服務或治療的費用時適用 ^(a)	極臻・至尊醫療計劃主要保障的賠償項目第1至8項及第10至25項就精選醫療團隊作出的醫療服務或治療已賠償總費用的5% ^(a)	
	每保單年度10,000	每保單年度1,250
29 住院現金惠益 入住政府醫院或毋須收費的醫院	每日800	每日100
	每保單年度90日	
30 次級病房現金惠益 入住香港或澳門之私家醫院低於標準私家房級別的病房	每日2,000	每日250
	每次住院10日	
31 日間手術現金惠益 當手術可獲保單下的日間手術惠益賠償時適用	每次手術1,600	每次手術200
	每保單年度1次手術	
32 無索償獎賞惠益^(k) 在連續3個保單年度期間在主要保障的賠償項目第1至8項及第10至25項下沒有支付賠償或應付賠償及在連續3個保單年度期間，保單一直生效時適用	在緊接之前的一個保單年度就極臻・至尊醫療計劃保單所繳交之保費總額（不包括附加保障之保費）的5%	

極臻・至尊醫療計劃保障一覽表（續）

賠償項目第1 – 20項、21 ii) 項、22 – 25項、34 – 41項均須符合醫療所需和合理及慣常的原則作出賠償。詳情請參閱「極臻・至尊醫療計劃的重要資料」下的「產品限制」部分的第2項。

 需要有關書面建議的證明

H. 使用「健康賞」 ^(l) (只適用於極臻・至尊醫療計劃)	賠償金額	
	港元/澳門幣	美元
33 使用「健康賞」	最高可達「健康賞」中的可用餘額 ^(l)	
i) 養生療程、身體檢查或接種疫苗的費用^(m)		
ii) 償付因受保疾病或受保受傷而引起任何受保住院、手術及/或治療所實際衍生，但僅因為以下原因於保單的主要保障下不獲賠償的合理及慣常之費用：		
<ul style="list-style-type: none"> 費用超出任何相關保障限額； 該金額在保單下已在應付賠償金額中作為墊底費被扣除；或 費用因受保人的任何已存在的情況、或因受保人年屆8歲前發病或確診的任何先天性疾病所衍生 		

附加保障^(d)

I. 門診惠益	最高保障額	
	港元/澳門幣	美元
地域保障範圍	與極臻・至尊醫療計劃相同	
34 門診諮詢 諮詢及處方藥物	全數受保 ^(f) 設20%共同保險費用 ⁽ⁿ⁾ 每保單年度45次	
	以每日一次諮詢為限	
 35 診斷程序及化驗室測試^(e)	全數受保 ^(f) 設20%共同保險費用 ⁽ⁿ⁾	
 36 處方藥物^(e)		
37 另類治療 包括由中醫、物理治療師或脊骨神經科醫生提供治療	每保單年度8,000	每保單年度1,000
	設20%共同保險費用 ⁽ⁿ⁾ 以每日一次治療為限	
38 精神病治療	每次1,000	每次125
	設20%共同保險費用 ⁽ⁿ⁾ 每保單年度10次	
39 接種疫苗、健康檢查及兒童發展評估	每保單年度2,400	每保單年度300
	每保單年度一次檢查及一次兒童發展評估	
J. 牙科惠益（保障年齡至66歲）^(o)		
地域保障範圍	與極臻・至尊醫療計劃相同	
40 例行牙科治療	每保單年度5,600	每保單年度700
41 主要之恢復性治療	每保單年度12,000	每保單年度1,500

極臻•至尊醫療計劃保障一覽表（續）

備註：

(a) 若**極臻•至尊醫療計劃**保障一覽表中賠償項目第1至23項下已支付或應支付的醫療服務、治療和住院於同一保單年度實際產生的所有費用，而該醫療服務、治療和住院均由**極臻•至尊醫療計劃**的精選醫療團隊提供，則該保單年度的每年限額將增加額外每年限額的金額。額外每年限額僅適用於同一保單年度內由**極臻•至尊醫療計劃**的精選醫療團隊直接提供的醫療服務、治療或住院所衍生的費用，並且該費用根據**極臻•至尊醫療計劃**保障一覽表中賠償項目第1至25項和28至31項以及附加門診惠益（如適用）下已支付或應支付。

於**極臻•至尊醫療計劃**保障一覽表中的賠償項目第15 i) 及15 ii) 項下的網絡保障、健康賞惠益下的網絡治療獎賞惠益及額外每年限額只適用若（1）醫療服務、治療及住院由**極臻•至尊醫療計劃**的精選醫療團隊推薦和提供及（2）您成功獲得我們就該醫療服務、治療及住院的醫療費用預先批核（受限於我們當時的規則及條件）。請瀏覽<https://www.aia.com.hk/zh-hk/health-and-wellness/medical-expense-pre-approval-service>以瞭解最新更新及完整條款及細則。對**極臻•至尊醫療計劃**保障一覽表中未註明為「網絡保障」或「非網絡保障」的賠償項目，該賠償項目的賠償限額適用於網絡及非網絡的醫療服務、治療和住院。

(b) 在主診專科醫生的書面建議下直接因該癌症接受任何醫療所需的醫療服務，並根據賠償項目第1至25項應獲支付的賠償。若保單持有人或受保人由保單生效日期起計首90日內已察覺或理應察覺該癌症，此豁免墊底費將不適用。若受保人確診患有癌症以外的疾病並產生合資格費用，該合資格費用將受限於每年墊底費餘額（如有）。長者癌症支援 — 癌症豁免墊底費不適用於每年墊底費選項為\$0的保單。

(c) 癌症的定義，請參閱本產品簡介第27頁之「**極臻•至尊醫療計劃**的重要資料」下「產品限制」第6項。

(d) 在提交予本公司作賠償申請的正式賬單或收據上所示之每項分類費用須符合合理及慣常費用之規定。除非另有指明，否則就同一項目所招致的費用不可在上述保障一覽表中多於一個賠償項目下追討（賠償項目第21 iii) 項除外）。

(e) 本公司有權要求有關書面建議的證明，例如主診醫生、註冊醫生、專科醫生、脊骨神經科醫生、物理治療師、言語治療師、職業治療師及註冊營養師（如適用）的轉介信或其在本索償申請表內提供的陳述，惟賠償項目第15 ii) 及22 ii) iii) 及37項的中醫諮詢、治療及/ 或處方中藥則除外。

(f) 全數賠償是指不設分項賠償限額及賠償金額以**極臻•至尊醫療計劃**保障一覽表所列明的保障限額為限，包括受限於每年限額、額外每年限額（如適用）及個人終身賠償限額，以及受限於每年墊底費的金額。

(g) 此捐贈者惠益的賠償限額相等於以下費用總和的30%的金額：已向受保人收取從器官捐贈者摘除器官或抽取骨髓的手術費用（但不包括器官及骨髓的費用）及受保人作為器官受贈者接受之手術的手術費用。為免生疑問，此保障不包括從作為捐贈者的受保人身上摘取器官或抽取骨髓的手術所產生的費用。

(h) 有關上述手術類別的定義可參照香港「自願醫保計劃」中的手術表詳細列明（香港政府會不時對手術表的內容及分類進行審視）。我們將根據手術進行時此手術表之最新版本中列出的手術類別處理您的索償。如受保人接受的手術不屬於手術表中的任何一項手術類別或如手術表不再有效或被取代，或此手術表之手術分類被重新命名或有其他更改，我們將會參考香港政府、相關機構或醫學組織發佈的手術表及/ 或任何其他刊物或資料，以難度和複雜程度相約的其他手術作出合理決定適用的手術類別。

(i) 有關詳情請參閱本產品簡介第29頁第5項。

(j) 健康賞惠益（無索償獎金惠益除外）受限於保單的個人終身賠償限額、每年限額以及額外每年限額（如適用）。「健康賞」中的金額不能被退還或兌換為現金，亦不能用以支付任何保單的任何保費。於保單取消或終止時，「健康賞」中的任何餘額將會即時喪失。

(k) 一旦作出索償（不包括日間手術惠益、環球緊急支援服務、健康賞惠益、於「健康賞」兌換指定獎賞、附加門診惠益及附加牙科惠益（若選擇該附加惠益）），無索償獎金惠益將不再適用，無索償之保單年度數目將由下一個保單年度起重新計算。

(l) 使用「健康賞」將於**極臻•至尊醫療計劃**保單生效日起120日後適用。

(m) 此等服務由友邦指定的第三方服務供應商在香港提供，並不適用於澳門區域，並可不時更改。此等服務的範圍及地點由本公司絕對酌情決定及本公司有絕對酌情權對服務的範圍及/ 或地點作不時的更改，而無須作另行事先通知。有關服務詳情、地點及安排可於保單繕發後在本公司的網頁獲取。本公司對該等第三方服務供應商提供的任何服務或建議不承擔任何責任。

(n) 共同保險為您須自費按百分比分擔的合資格費用。舉例說，假如合資格費用為10,000港元/ 澳門幣，在20%共同保險下，您須負責2,000港元/ 澳門幣（即合資格費用的20%）而我們會賠償餘下的8,000港元/ 澳門幣（即合資格費用的80%），而應付金額並受限於上述分項賠償限額（如適用，例如另類治療下每保單年度8,000港元/ 澳門幣），並受限於保單的個人終身賠償限額、每年限額及額外每年限額（如適用）。

(o) 附加牙科惠益必須與附加門診惠益一同申請。當附加門診惠益終止，附加牙科惠益將同時終止。

極臻•至尊醫療計劃的重要資料

此產品簡介並不包含保單的完整條款，並非及不構成保險契約的一部分，是為提供本產品主要特點概覽而設。本計劃的精確條款及條件列載於保險契約。有關此計劃條款的定義、契約條款及條件之完整敘述，請參閱保單契約。如欲在投保前參閱保險合約之樣本，您可向AIA索取。此產品簡介應與包括本產品附加資料及重要考慮因素的說明文件（如有）及有關的市場推廣資料一併閱覽。此外，請詳閱相關的產品資料，並在需要時諮詢獨立的專業意見。

*您可投保**極臻•至尊醫療計劃**作為獨立計劃，而毋需同時投保其他保險產品。*

本計劃為保險計劃，並不包括任何儲蓄成分。所有繳付的保費都用作提供保險及相關開支的用途。

此產品簡介只於澳門派發。

主要產品風險

- 若您為此計劃續保，您需終身為此計劃繳付保費，或為此附加契約繳付保費直至相關基本計劃終止。若您於保費到期日後31日內仍未繳交保費，保單將會被終止，同時您/ 受保人也會失去保障。
- 您可以書面形式通知本公司申請終止您的保單。另外，我們將於下列任何一項最先發生的情況時終止您的保單，而您/ 受保人將失去保障：

- 受保人身故；
- 於保費到期日後31日內仍未繳交保費；
- 當您的保單及所有其他相關保單（保障同一受保人）已支付的賠償總額（身故恩恤賠償除外）達至個人終身賠償限額；或
- 如本計劃以附加契約形式附加至任何基本計劃，而該基本計劃已被終止、期滿、取消或轉換為非分紅保險計劃，或該附加契約根據相應基本計劃的條款被取消或終止。

若您在保費到期日後31日內仍未繳交保費，而您的**極臻•至尊醫療計劃**保單因而終止，及當您的**極臻•至尊醫療計劃**保單終止當日受保人正因受保疾病或受保受傷住院，在受保人住院期間，我們將延長您的**極臻•至尊醫療計劃**保單的保障最高額外30日，而您無須繳付任何保費款項，惟仍須受限於您的**極臻•至尊醫療計劃**保單的相同保障限額。

3. 此計劃由我們承保，因此您受我們的信貸風險所影響。若我們無法按保單的承諾履行其財務責任，受保人可能損失其保障而您亦可能損失保單年度餘下已繳的保費。

4. 若保險計劃的貨幣並非本地貨幣，您須承受匯率風險。匯率會不時波動，您可能因匯率之波動而損失部分的利益價值，而往後繳交的保費（如有）亦可能會比繳交的首次保費金額為高。您應留意匯率風險並決定是否承擔該風險。

5. 通脹會導致未來醫療費用增加。因此，本計劃的賠償金額以及未來保費率都有可能受調整，以反映通脹（有關首年保費詳情，請參閱由您的財務策劃顧問所提供之年繳保費表）。

主要不保事項

就此計劃，我們不承保任何直接或間接、全部或部分由下列原因所造成或與其有關之住院、治療、手術或收費：

- 任何非醫療所需的治療、檢驗、服務或物品

- 任何已存在的情況，或在受保人年屆8歲前所顯現或已被診斷的先天性疾病

- 自致之傷害、自己故意造成之受傷或濫用藥物

- 戰爭、軍事行動及騷亂，抵觸或企圖抵觸法律的行為或拒捕，受保人作為恐怖分子參與任何恐怖主義活動，或因任何恐怖主義行為而使用原子、生物或化學武器以及放射性、生物或化學污染（惟受保人於其永久居住國家或地區以外的旅程中受傷則不在此限），又或受保人旅行之國家正發生戰爭或軍事行動、叛變、暴動、騷亂、戒嚴或被困、或被聯合國確認為戰區

- 懷孕、流產、分娩、墮胎或其他生育相關的併發症（妊娠併發症惠益除外，詳見**極臻•至尊醫療計劃**保障一覽表第22項），精神疾病或神經疾病（精神疾病或神經疾病惠益除外，詳見**極臻•至尊醫療計劃**保障一覽表第19項）

- 於首5個保單年度內出現的人類免疫力缺乏病毒（HIV）及其相關受傷或疾病，惟可提供證據證明此HIV及其相關受傷或疾病是於保障生效日後首次感染或出現則除外

- 美容或整形手術（惟若該等情況之發生已在重建手術惠益保障之內則除外，詳見**極臻•至尊醫療計劃**保障一覽表第20項）、牙科護理及手術（牙科惠益下之例行牙科治療除外，詳見**極臻•至尊醫療計劃**保障一覽表第40項），屈光障礙及矯正輔助儀器（因意外受傷而必須接受治療除外）、健康檢查（門診惠益下之接種疫苗、健康檢查及兒童發展評估除外，詳見**極臻•至尊醫療計劃**保障一覽表第39項）、復康或療養

- 服用任何下列傳統中藥（出院/ 日間手術後輔助惠益及心臟病/ 中風輔助惠益除外，詳見**極臻•至尊醫療計劃**保障一覽表第15 ii) 及21 ii) iii) 項）：

- 冬蟲夏草/ 靈芝/ 鹿茸/ 燕窩/ 阿膠/ 海馬/ 人參/ 紅參/ 花旗參/ 野山參/ 羚羊角尖粉/ 紫河車/ 姬松茸/ 麝香/ 珍珠粉

上述只供參考，有關全部及詳細不保事項，請參閱此計劃之保單契約。

保費調整及產品內容改動

1. 保費調整

為了持續向您提供保障，我們會每年覆核您計劃下的保費。如有需要，我們會於保單年度終結時作出相應調整。本計劃的保單或本計劃下若干保障選項的保單可能有整體保費調整。我們在覆核時會考慮的因素包括但不限於：

- 此計劃及任何其他由我們決定的相似計劃產生之索償成本及該等保單於未來保單年度的預期索償支出（反映醫療趨勢、醫療成本通脹和產品內容改動所帶來的影響）
- 過往投資回報及此計劃相關資產的未來展望
- 此計劃的保單退保以及失效情況
- 與此計劃直接有關的支出及分配至此計劃的間接開支

2. 產品內容改動

我們保留更改保障結構、條款及條件及/或產品內容之權利，以配合醫療科技的進步，持續為您提供保障。

如有任何更改，我們會在保單年度終結或續保前31日以書面通知您。

產品限制

1. 指定保障項目將於以下日期生效：

項目	生效日期 (由保單生效後起計)
意外受傷	即時
疾病	30日
有關扁桃腺、腺樣增殖體、疝氣或女性生殖器官疾病而進行的檢驗/治療/手術	120日
精選醫療團隊	30日
妊娠併發症惠益	10個月
使用「健康賞」	120日
項目	生效日期 (由附加惠益生效後起計)
門診惠益（附加保障）	30日 (因意外導致受傷的治療除外)
牙科惠益（附加保障）	6個月 (因意外導致受傷的治療除外)

2. 我們只會根據「醫療所需」和「合理及慣常」的原則，為受保人所需支付的費用及/或開支作出賠償。

「醫療所需」是指醫療服務、診斷及/或治療：

- 與專業醫療慣例一致；
- 均為必須；及
- 不可以在較低醫療護理水平的情況下進行，

實驗性、普查及屬預防性質的服務或物品均不被視為醫療所需，臨床試驗藥物惠益則除外。

「合理及慣常」是指：

- 醫療服務、診斷及/或治療乃為「醫療所需」並符合良好醫療慣例標準；及
- 所需要的醫療服務費用及住院時間符合當地提供類似治療的一般服務標準。

若任何住院/醫療收費並非「合理及慣常」收費，我們有權調整任何或所有就該等收費應支付的利益。

3. 不論受保人在住院期間入住任何病房級別，他都會獲得保障。然而，如受保人所入住的病房級別較計劃所保障的級別為高，他所獲支付的利益賠償額將會減少。在此情況下，獲支付的利益賠償額將會按以下基數作出調整：

$$= \frac{\text{受保人入住的醫院的每日標準私家房收費}}{\text{受保人入住的病房的每日病房收費}}$$

4. 如受保人於以下任何地區持續居留365日，受保人在該居留地區所接受的醫療服務及/或治療的應付賠償將永久減至其合資格費用的60%。該扣減適用於**極臻•至尊醫療計劃**保障一覽表內的所有項目（第26及27項除外）：

地區	國家
北美	美國及加拿大
西歐	奧地利、比利時、丹麥、芬蘭、法國、德國、希臘、冰島、愛爾蘭、意大利、盧森堡、摩納哥、荷蘭、挪威、葡萄牙、西班牙、瑞典、瑞士、英國及梵蒂岡

5. 如賠償或償付應由任何政府、公司、其他保險公司或其他第三方依照任何法例、醫療計劃或保險保單作出，該費用將不會於此保單下由我們作出賠償。
6. 「癌症」是指所有級別的惡性癌及原位癌，但明確地不包括以下任何一項：(a) 任何在組織病理學中分類為癌前病變腫瘤；(b) 子宮頸界定的異常病變定為第一階段 (CIN I) 及第二階段 (CIN II)；及 (c) 人體免疫力缺乏病毒 (HIV) 感染同時存在的所有癌症。癌症須得到受保人的主診專科醫生的書面證實，並有本公司合理接納之臨床、放射性、組織學或化驗證據支持。有關詳情及索償條件，請參閱保單契約。

7. 於**極臻•至尊醫療計劃**保障一覽表中的賠償項目第15 i) 及15 ii) 項下的網絡保障、健康賞惠益下的網絡治療獎賞惠益及額外每年限額只適用若 (1) 醫療服務、治療及住院由**極臻•至尊醫療計劃**的精選醫療團隊推薦和提供及 (2) 您成功獲得我們就該醫療服務、治療及住院的醫療費用預先批核（受限於我們當時的規則及條件）。請瀏覽<https://www.aia.com.hk/zh-hk/health-and-wellness/medical-expense-pre-approval-service>以瞭解最新更新及完整條款及細則。對**極臻•至尊醫療計劃**保障一覽表中未註明為「網絡保障」或「非網絡保障」的賠償項目，該賠償項目的賠償限額適用於網絡及非網絡的醫療服務、治療和住院。
8. 環球緊急支援服務只在旅程中提供保障（24小時全球電話諮詢服務不在此限），此服務為額外保障。旅程是指受保人從香港、澳門或中國內地出發（於出發時，該受保人為該出發地方的永久居民）的境外旅行，及至返回出發地方。環球緊急支援服務由指定第三方服務供應商提供。AIA概不負責或承擔他們的醫療建議、意見、服務或治療的任何行為、疏忽或遺漏的責任。AIA保留修改、暫停或終止該等服務的權利，恕不另行通知。
9. 精選醫療團隊指由友邦指定的第三方醫療網絡服務供應商。醫療網絡服務供應商是獨立的承辦商，並非友邦的代理人或僱員或代表。我們並不保證某醫療網絡/服務供應商所提供之服務或醫療網絡/服務供應商之數目。AIA有絕對酌情權決定醫療網絡服務的範圍及地點並作不時的更改。對於精選醫療團隊在提供服務、治療、意見及建議中的任何行為、疏忽或遺漏，AIA概不負責。您有權要求我們向您提供網絡醫生名單，惟受服務供應商在當地的監管要求及/或實務守則約束。
10. 於「1. 尊貴禮賓服務 守護您的健康」及「3. 專屬醫療服務 提供跨專業癌症治療及護理」部分所列明的**極臻•至尊服務專線**、養生顧問、兒童及青少年成長與發展支援熱線、精選醫療團隊、「醫療費用預先批核服務」、免找數服務、「全助你」、「個人療程管理服務與復康管理」、遙距視像醫療服務、癌症基因檢測服務及一般健康熱線均為額外增值服務，並不構成保障內容的一部分。

11. 養生顧問、兒童及青少年成長與發展支援熱線、「全助你」、「個人療程管理服務與復康管理」、遙距視像醫療服務、癌症基因檢測服務及於指定服務時間內提供的一般健康熱線皆由指定第三方服務供應商提供。AIA概不負責或承擔他們的醫療建議、意見、服務或治療的任何行為、疏忽或遺漏的責任。
12. 於「1. 尊貴禮賓服務 守護您的健康」及「3. 專屬醫療服務 提供跨專業癌症治療及護理」部分所列明的增值服務受限於受保人的資格、服務的供應及服務的相關條款及細則。AIA保留任何時候修改、暫停或終止任何此等服務的權利，恕不另行通知。有關每項增值服務的詳情，請參閱相關增值服務的單張。

索償過程

如在接受治療或手術前須查詢有關索償資格、可賠償金額估算、賠償限額或回覆此類查詢的時限之服務承諾，請致電 (853) 8988 1822 (澳門) 聯絡我們。

如要索償（包括索償「健康賞」），您須於受保事故發生後的20日內以書面通知我們，並於90日內遞交所需表格及文件證明。您可向您的財務策劃顧問索取賠償申請表，或致電AIA客戶熱線 (853) 8988 1822 (澳門)，又或親身蒞臨友邦客戶服務中心。如欲知更多有關索償事宜，可瀏覽本公司網頁www.aia.com.hk內的索償專區。

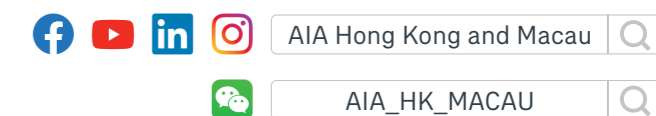
取消投保權益

您有權以書面通知我們取消保單並取回已繳保費。有關書面通知必須由您簽署，並確保由交付新保單或冷靜期通知書給您或您指定代表之日緊接起計的21個曆日內（以較先者為準），呈交至澳門商業大馬路251A-301號友邦廣場2樓201室之友邦保險（國際）有限公司客戶服務中心。

請即聯絡您的財務策劃顧問或致電AIA客戶熱線瞭解詳情

澳門 (853) 8988 1822

aia.com.hk



極臻•至尊醫療計劃備註：

1. 以上於「1. 尊貴禮賓服務 守護您的健康」及「3. 專屬醫療服務 提供跨專業癌症治療及護理」部分所列明的增值服務（環球緊急支援除外）並不構成保障內容的一部分。第三方服務供應商提供的轉介或服務並不明確表示有資格申請**極臻•至尊醫療計劃**的理賠。客戶須自行完全負責不在增值服務涵蓋範圍的任何費用，並受其相關條款和條件約束。請注意，**極臻•至尊醫療計劃**的實際理賠金額將以提交完整的索償文件、受保人於**極臻•至尊醫療計劃**下可享的保障內容、不保事項、保單契約、條款及細則為準。詳情請向我們查詢。AIA保留任何時候修改、暫停或終止任何此等服務的權利，恕不另行通知。
2. 有關市場首創的陳述，(i) 就「健康賞」，截至2024年11月1日，與香港主要保險公司提供的個人醫療保險計劃比較；(ii) 就臨床試驗藥物惠益，此計劃特點於2024年4月22日首次由AIA推出市場，當時與香港主要保險公司之個人醫療保險計劃比較為市場首創；(iii) 就兒童及青少年成長與發展支援熱線，截至2024年8月12日，與香港主要保險公司提供的個人醫療保險計劃比較；(iv) 就「全助您」，是指香港保險業首創結合(a) 為合資格受保人提供專屬禮賓服務兼一系列醫療與支援服務，以及(b) 為合資格受保人父母提供中國內地醫護家訪服務而成的醫療與支援服務。截至2024年1月31日，與香港主要保險公司之同類型服務比較。有關養生顧問為市場罕有的陳述，截至2024年8月12日，與香港主要保險公司提供的個人醫療保險計劃比較。
3. 資料來源：醫理說，2021年12月26日，www.healthcarethinkers.com/2021/12/藥物進步助與癌共存/
4. 癌症的定義，請參閱本產品簡介第27頁之「**極臻•至尊醫療計劃**的重要資料」下「產品限制」第6項。
5. 若受保人由專科醫生確診有第三期或第四期惡性瘤，或現有的非實驗性治療無法治癒的末期血癌，並有由專科醫生簽發醫生證明書，證明臨床試驗藥物是由專科醫生處方及由專科醫生認為處方臨床試驗藥物是對受保人罹患的癌症為合適或建議的積極治療或舒緩治療，我們將支付此賠償。已獲任何其他第三方提供的任何收費或費用（包括臨床試驗藥物的藥劑製品公司、製造商及/ 或營銷商的贊助）將不受保障。
6. 處方的第三期臨床試驗藥物必須已在實驗室測試並獲得以下其中一間監管機構批准，就治療癌症作人體測試及/ 或治療，可用作進行第三期臨床試驗：
 - 美國食品和藥物管理局 (FDA)
 - 歐洲藥品管理局 (EMA)
 - 中國國家藥品監督管理局 (NMPA)
 - 香港衛生署
 - 澳門衛生局
 及於處方給受保人時，該第三期臨床試驗藥物必須是正在進行第三期臨床試驗階段，而該第三期臨床試驗必須由該藥物施用地區之相關研究倫理委員會批准，而該委員會在初步審查後認為該第三期臨床試驗藥物對該癌症是有效的治療。
7. 就香港、澳門及中國內地以外的地方所招致並可在第三期及第四期癌症及無法治癒的血液系統惡性腫瘤之臨床試驗藥物惠益下獲賠償的任何合理及慣常的收費而言，在計算應付賠償總額時，該招致的合理及慣常的收費將減少至60%，且不多於每保單年度500,000港元/ 澳門幣或62,500美元。
8. 若保單持有人或受保人在保單生效日起計首90日內已察覺或理應察覺該癌症，此長者癌症支援 - 豁免墊底費將不適用。此豁免墊底費將不適用於每年墊底費為S0的保單。
9. 全數賠償是指不設分項賠償限額及索償金額受限於保單的個人終身賠償限額、每年限額、額外每年限額（如適用），以及受限於每年墊底費的金額。
10. 若**極臻•至尊醫療計劃**保障一覽表中賠償項目第1至23項下已支付或應支付的醫療服務、治療和住院於同一保單年度實際產生的所有費用，而該醫療服務、治療和住院均由**極臻•至尊醫療計劃**的精選醫療團隊提供，則該保單年度的每年限額將增加額外每年限額的金額。額外每年限額僅適用於同一保單年度內由**極臻•至尊醫療計劃**的精選醫療團隊直接提供的醫療服務、治療或住院所衍生的費用，並且該費用根據**極臻•至尊醫療計劃**保障一覽表中賠償項目第1至25項和28至31項以及附加門診惠益（如適用）下已支付或應支付。

於**極臻•至尊醫療計劃**保障一覽表中的賠償項目第15 i) 及15 ii) 項下的網絡保障、健康賞惠益下的網絡治療獎賞惠益及額外每年限額只適用若(1) 醫療服務、治療及住院由**極臻•至尊醫療計劃**的精選醫療團隊推薦和提供及(2) 您成功獲得我們就該醫療服務、治療及住院的醫療費用預先批核（受限於我們當時的規則及條件）。請瀏覽<https://www.aia.com.hk/zh-hk/health-and-wellness/medical-expense-pre-approval-service>以瞭解最新更新及完整條款及細則。對**極臻•至尊醫療計劃**保障一覽表中未註明為「網絡保障」或「非網絡保障」的賠償項目，該賠償項目的賠償限額適用於網絡及非網絡的醫療服務、治療和住院。
11. 上述健康賞惠益（無索償獎金惠益除外）受限於保單的個人終身賠償限額、每年限額及額外每年限額（如適用）。在**極臻•至尊醫療計劃**保單生效日起120日後，「健康賞」中的金額可隨時用作兌換指定獎賞。「健康賞」中的金額不能被退還或兌換為現金，亦不能用以支付任何保單的任何保費。於**極臻•至尊醫療計劃**保單取消或終止時，「健康賞」中的任何餘額將會即時喪失。有關詳情，請參閱本產品簡介內之**極臻•至尊醫療計劃**保障一覽表H部分。

若健康賞惠益已存入至「健康賞」，而若該健康賞惠益隨後因任何原因而被取消，該已存入「健康賞」的健康賞惠益的金額將須退還予我們，我們將從「健康賞」的餘額中相應扣除該金額。若當時「健康賞」的餘額不足以扣除該已存入「健康賞」的健康賞惠益的金額時，我們將從保單下應付的賠償金額中扣除健康賞惠益金額。若該應付的賠償金額不足以扣除健康賞惠益的金額，您須償還該差額給我們。
12. 即使您已獲賠償(i) 就手術支付的任何日間手術惠益、(ii) 健康賞惠益下的任何惠益或從「健康賞」兌換指定獎賞獲得的任何惠益、(iii) 環球緊急支援服務或(iv) 附加門診惠益或附加牙科惠益（若選擇該附加惠益）（詳見**極臻•至尊醫療計劃**保障一覽表第9、28 - 32、33、26、34 - 41項），您獲得無索償獎金惠益的資格將不受影響。一旦作出索償（不包括日間手術惠益、環球緊急支援服務、健康賞惠益、於「健康賞」兌換指定獎賞、附加門診惠益及附加牙科惠益（若選擇該附加惠益）），無索償獎金惠益將不再適用，及無索償之保單年度數目將由下一個保單年度起重新計算。
13. 受條款和條件約束。詳情請參閱本產品簡介內之**極臻•至尊醫療計劃**保障一覽表H部分及保單契約。

極臻•至尊 醫療計劃 首護摯寶

由出生一刻起 守護您的初生寶寶¹



受保人	準媽媽	初生寶寶 (在初生寶寶成為保單的受保人後 ¹)
階段及保障	<p>懷孕階段</p> <p>特惠恩恤退還保費賠償</p> <p>若於懷孕期間不幸流產、接受註冊專科醫生建議而終止懷孕、胎死腹中或受保準媽媽與其胎兒身故，我們將賠償相等於已付基本保費總和²的105%³</p>	<p>出生當日及出生後90日內</p> <p>即時住院及手術保障 涵蓋先天性疾病¹</p> <p>初生寶寶將獲享即時住院及手術保障，並涵蓋先天性疾病，保單限額高達100,000港元/澳門幣，墊底費為16,000港元/澳門幣</p> <p>出生後15至90日</p> <p>可選擇為初生寶寶投保極臻•至尊醫療計劃保單，並享簡單醫療核保⁵</p> <p>您可以選擇為初生寶寶投保一份極臻•至尊醫療計劃保單，並享簡單醫療核保，輕鬆讓您的初生寶寶享有極臻•至尊醫療計劃保單的終身醫療保障⁵</p> <p>出生後直至保單年期完結</p> <p>特惠恩恤退還保費賠償</p> <p>若初生寶寶不幸身故，我們將支付特惠恩恤退還保費賠償，相等於已付基本保費總和²的105%³</p>

迎接新生命的到來是一件快樂的事，但準媽媽可能會擔心預料之外的妊娠併發症及寶寶的健康。極臻•至尊醫療計劃 — 首護摯寶為初生寶寶提供即時護盾¹，讓您的子女從出生一刻開始享有住院及手術保障，範圍更涵蓋先天性疾病。假如於懷孕期間不幸流產、接受註冊專科醫生建議而終止懷孕、胎死腹中或準媽媽與其胎兒不幸身故，我們將支付特惠恩恤退還保費賠償，相等於已付基本保費總和²的105%³。

準媽媽作為具指定計劃選項的極臻•至尊醫療計劃保單⁴的現有受保人，將合資格作為極臻•至尊醫療計劃 — 首護摯寶保單的受保人。準媽媽可由懷孕期第22週起申請投保極臻•至尊醫療計劃 — 首護摯寶保單，讓偉大的準媽媽可以安心度過幸福的懷孕時期。

極臻•至尊醫療計劃 — 首護摯寶只可以基本計劃形式投保。有關詳情，請參閱本產品簡介之極臻•至尊醫療計劃 — 首護摯寶保障一覽表。

註：於任何時候，只限一位人士受保於極臻•至尊醫療計劃 — 首護摯寶保單。如準媽媽懷有雙胞胎，她須為每個胎兒投保一份獨立的極臻•至尊醫療計劃 — 首護摯寶保單。詳情請參閱本產品簡介第40頁極臻•至尊醫療計劃 — 首護摯寶的「產品限制」部分的第6項。

案例

為初生子女 送上無微不至的呵護及安心

(以下個案乃假設並只作舉例說明之用，若以下數值有任何更改，恕不作任何通知。個案不構成任何醫療建議。在就此事作出任何決定前，您應尋求獨立的專業意見。)

保單持有人及受保人：Sandy (29歲) | 家庭狀況：已婚

Sandy於兩年前投保了極臻•至尊醫療計劃，希望全面提升健康並獲得醫療保障。現在她和丈夫建立家庭，想確保初生寶寶出生起便可即時獲得醫療保障。Sandy於懷孕期第22週決定再投保一份新保單——極臻•至尊醫療計劃——首護摯寶，守護自己和即將出生的兒子Adam。



27歲

Sandy為自己投保極臻•至尊醫療計劃

第1份保單：
極臻•至尊醫療計劃
受保人：Sandy



29歲 — 懷孕階段

於懷孕期第22週，Sandy投保極臻•至尊醫療計劃——首護摯寶

第2份保單：
極臻•至尊醫療計劃——首護摯寶
受保人：Sandy



寶寶出生

Sandy的兒子Adam出生

極臻•至尊醫療計劃——首護摯寶保單的受保人由Sandy轉為Adam¹。Adam獲得即時住院及手術保障，並涵蓋先天性疾病，保單限額高達100,000港元/澳門幣，墊底費為16,000港元/澳門幣

第2份保單：
極臻•至尊醫療計劃——首護摯寶
受保人：由Sandy轉為Adam¹



出生當日及出生後90日內

情境一

Adam身體狀況健康

情境二

出生後，Adam患有初生嬰兒黃疸並須留院
合資格費用在極臻•至尊醫療計劃——首護摯寶¹下獲受保

Adam康復及出院

出生後15至90日

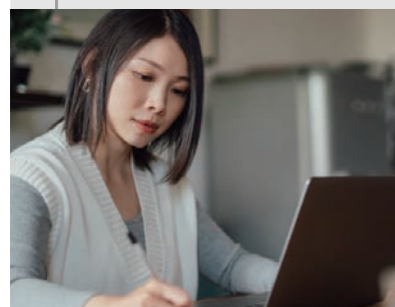
Sandy以簡單醫療核保⁵為Adam作為受保人投保一份極臻•至尊醫療計劃保單，為他提供終身醫療保障，而申請獲AIA批核

第3份保單：
極臻•至尊醫療計劃⁵
受保人：Adam



Sandy以標準醫療核保⁵為Adam作為受保人投保一份極臻•至尊醫療計劃保單，為他提供終身醫療保障，而申請獲AIA批核

第3份保單：
極臻•至尊醫療計劃⁵
受保人：Adam



計劃摘要

產品性質	醫療保障保險計劃 (實報實銷)
計劃類別	基本計劃
投保資格	<p>極臻・至尊醫療計劃 — 首護摯寶保單的準受保人須為符合以下條件的準媽媽：</p> <ul style="list-style-type: none"> 具指定計劃選項的極臻・至尊醫療計劃保單⁴的現有受保人； 18歲至45歲，懷孕期第22週或以上；及 懷有自己的胎兒並將在出生後成為該初生寶寶的合法媽媽
保障年期	<p>1年</p> <ul style="list-style-type: none"> 當準媽媽為保單的受保人： <ul style="list-style-type: none"> 若於懷孕期間不幸流產、接受註冊專科醫生建議而終止懷孕、胎死腹中或受保準媽媽與其胎兒身故，提供特惠恩恤退還保費賠償³ 當初生寶寶為保單的受保人¹： <ul style="list-style-type: none"> 出生當日及出生後90日內，提供住院及手術費用賠償¹ 出生後15至90日內，可選擇以簡單醫療核保為該初生寶寶投保極臻・至尊醫療計劃保單⁵ 若初生寶寶在保單年期內不幸身故，提供特惠恩恤退還保費賠償³
續保	不適用
保費繳付模式	一筆過保費

詳情請參閱本產品簡介的**極臻・至尊醫療計劃 — 首護摯寶**保障一覽表。

極臻・至尊醫療計劃 — 首護摯寶保障一覽表

賠償項目第1 - 9項均須符合醫療所需和合理及慣常的原則作出賠償。詳情請參閱「**極臻・至尊醫療計劃 — 首護摯寶**的重要資料」下的「產品限制」部分的第2項。

 需要有關書面建議的證明

保障一覽	港元/ 澳門幣	美元
保單限額 涵蓋第1至9項	100,000 以每保單計算	12,500 以每保單計算
地域保障範圍	全球 (除美國以外)	
病房級別	標準私家房	
每年墊底費 涵蓋第1至9項	16,000	2,000

主要保障^(a)

A. 住院賠償 (僅限受保嬰孩出生當日及出生後90日內)	最高保障額	
	港元/ 澳門幣	美元
1 每日病房及膳食費用賠償	全數受保 ^(c)	
2 醫生巡房費		
 3 專科醫生費用^(b)		
4 住院雜費賠償		
 5 深切治療費用賠償^(b)		
 6 私家看護費用^(b) 適用於受保人住院期間在手術後或調出深切治療病房後的護理服務	全數受保 ^(c) 每保單年度30日	
7 住院陪床惠益 受保人住院期間，額外一張床位費用	全數受保 ^(c)	
B. 手術費用賠償 (僅限受保嬰孩出生當日及出生後90日內)		
8 手術惠益 包括外科醫生費、麻醉師費、手術室費用及使用手術室期間所應用之物品及設備的費用	全數受保 ^(c)	
i) 所有手術 包括受保人為器官受贈者，接受器官移植的手術費用		
ii) 為器官捐贈者進行的手術 如受保人為器官受贈者，適用於心臟、腎臟、肝臟、肺或骨髓的器官移植手術	器官捐贈者及器官受贈者之移植手術費用總和的30% ^(d)	
9 日間手術惠益 包括診症費、藥費、外科醫生費、麻醉師費、手術室及/或病房費用	全數受保 ^(c)	
C. 其他賠償		
10 特惠恩恤退還保費賠償	已付基本保費總和的105% ^(e)	

極臻 • 至尊醫療計劃 — 首護摯寶保障一覽表 (續)

備註：

- 在提交予本公司作賠償申請的正式賬單或收據上所示之每項分類費用須符合合理及慣常費用之規定。除非另有指明，否則就同一項目所招致的費用不可在上述保障一覽表中多於一個賠償項目下追討。
- 本公司有權要求有關書面建議的證明，例如主診醫生、註冊醫生或專科醫生（如適用）的轉介信或其在索償申請表內提供的陳述。
- 全數賠償是指不設分項賠償限額及賠償金額以**極臻 • 至尊醫療計劃 — 首護摯寶**保障一覽表所列明的保單限額為限，以及受限於墊底費的金額。
- 此捐贈者惠益的賠償限額相等於以下費用總和的30%的金額：已向受保人收取從器官捐贈者摘除器官或抽取骨髓的手術費用（但不包括器官及骨髓的費用）及受保人作為器官受贈者接受之手術的手術費用。為免生疑問，此保障不包括從作為捐贈者的受保人身上摘取器官或抽取骨髓的手術所產生的費用。
- 「已付基本保費總和」是指由保單日期開始計算直至第1個保單年度完結為止本公司就**極臻 • 至尊醫療計劃 — 首護摯寶**保單已收妥的到期及需繳付保費總金額。「已付基本保費總和」不包括因保單所訂的任何特別條款而應付的額外保費、任何繳付給我們之未到期的保費及/或任何超過現時到期及需繳付之保費的付款。

極臻 • 至尊醫療計劃 — 首護摯寶的重要資料

此產品簡介並不包含保單的完整條款，並非及不構成保險契約的一部分，是為提供本產品主要特點概覽而設。本計劃的精確條款及條件列載於保險契約。有關此計劃條款的定義、契約條款及條件之完整敘述，請參閱保單契約。如欲在投保前參閱保險合約之樣本，您可向AIA索取。此產品簡介應與包括本產品附加資料及重要考慮因素的說明文件（如有）及有關的市場推廣資料一併閱覽。此外，請詳閱相關的產品資料，並在需要時諮詢獨立的專業意見。

本計劃為保險計劃，並不包括任何儲蓄成分。所有繳付的保費都用作提供保險及相關開支的用途。

此產品簡介只於澳門派發。

主要產品風險

- 您應按保費繳付時間表準時繳交保費。
- 我們將於下列任何一項最先發生的情況時終止您的保單，而您/受保人將失去保障：
 - 第一個保單週年日；
 - 受保準媽媽於懷孕期間身故而此保單並沒有仍然生存的受保嬰孩；
 - 身為受保人的嬰孩於出生後身故；或
 - 懷孕終止（即失去胎兒或胎兒死亡，無論是否因流產、終止懷孕或其他原因，及無論是否於自然的情況或其他情況下發生）當日或準媽媽胎死腹中當日，無論是否應獲支付特惠恩恤退還保費賠償。
- 此計劃由我們承保，因此您受我們的信貸風險所影響。若我們無法按保單的承諾履行其財務責任，受保人可能損失其保障而您亦可能損失保單年度餘下已繳的保費。
- 若保險計劃的貨幣並非本地貨幣，您須承受匯率風險。匯率會不時波動，您可能因匯率之波動而損失部分的利益價值，而往後繳交的保費（如有）亦可能會比繳交的首次保費金額為高。您應留意匯率風險並決定是否承擔該風險。
- 通脹會導致未來醫療費用增加。因此，本計劃的賠償金額以及未來保費率都有可能受調整，以反映通脹（有關保費詳情，請參閱由您的財務策劃顧問所提供之保費表）。

主要不保事項

就此計劃，我們不承保任何直接或間接、全部或部分由下列原因所造成或與其有關之住院、治療、手術或收費：

- 任何非醫療所需的治療、檢驗、服務或物品
- 自致之傷害、自己故意造成之受傷或濫用藥物
- 戰爭、軍事行動及騷亂，抵觸或企圖抵觸法律的行為或拒捕，受保人作為恐怖分子參與任何恐怖主義活動，或因任何恐怖主義行為而使用原子、生物或化學武器以及放射性、生物或化學污染（惟受保人於其永久居住國家或地區以外的旅程中受傷則不在此限），又或受保人旅行之國家正發生戰爭或軍事行動、叛變、暴動、騷亂、戒嚴或被困、或被聯合國確認為戰區
- 懷孕、流產、分娩、墮胎或其他生育相關的併發症，特惠恩恤退還保費賠償除外（詳見**極臻•至尊醫療計劃 — 首護摯寶**保障一覽表第10項），精神疾病或神經疾病
- 美容或整形手術、牙科護理及手術、屈光障礙及矯正輔助儀器（因意外受傷而必須接受治療除外）、健康檢查、復康或療養
- 服用任何下列傳統中藥：
 - 冬蟲夏草/ 靈芝/ 鹿茸/ 燕窩/ 阿膠/ 海馬/ 人參/ 紅參/ 花旗參/ 野山參/ 羚羊角尖粉/ 紫河車/ 姬松茸/ 麝香/ 珍珠粉

上述只供參考，有關全部及詳細不保事項，請參閱此計劃之保單契約。

保費調整

我們會不時覆核及調整此計劃的保費。我們在覆核時會考慮的因素包括但不限於：

- 此計劃及任何其他由我們決定的相似計劃產生之索償成本及該等保單於未來保單年度的預期索償支出（反映醫療趨勢、醫療成本通脹和產品內容改動所帶來的影響）
- 過往投資回報及此計劃相關資產的未來展望
- 與此計劃直接有關的支出及分配至此計劃的間接開支

因此，當您投保**極臻•至尊醫療計劃 — 首護摯寶**時，您實際應付的保費可能會有所調整。

產品限制

- 指定保障項目的保障期如下：

項目	保障期
意外受傷及疾病	受保初生寶寶： 出生當日及出生後90日內

- 我們只會根據「醫療所需」和「合理及慣常」的原則，為受保人所需支付的費用及/ 或開支作出賠償。

「醫療所需」是指醫療服務、診斷及/ 或治療：

- 與專業醫療慣例一致；
- 均為必須；及
- 不可以在較低醫療護理水平的情況下進行，

並不包括實驗性、普查及屬預防性質的服務或物品。

「合理及慣常」是指：

- 醫療服務、診斷及/ 或治療乃為「醫療所需」並符合良好醫療慣例標準；及
- 所需要的醫療服務費用及住院時間符合當地提供類似治療的一般服務標準。

若任何住院/ 醫療收費並非「合理及慣常」收費，我們有權調整任何或所有就該等收費應支付的利益。

- 不論受保人在住院期間入住任何病房級別，他都會獲得保障。然而，如受保人所入住的病房級別較計劃所保障的級別為高，他所獲支付的利益賠償額將會減少。在此情況下，獲支付的利益賠償額將會按以下基數作出調整：

$$= \frac{\text{受保人入住的醫院的每日標準私家房收費}}{\text{受保人入住的病房的每日病房收費}}$$

- 如賠償或償付應由任何政府、公司、其他保險公司或其他第三方依照任何法例、醫療計劃或保險保單作出，該費用將不會於此保單下由我們作出賠償。
- 極臻•至尊醫療計劃 — 首護摯寶**是為期一年的定期醫療保險計劃，且其不可續保。

- 極臻•至尊醫療計劃 — 首護摯寶**保單的準受保人必須為準媽媽，而她須為現行有效年繳保費繳付模式的具指定計劃選項的**極臻•至尊醫療計劃**保單的現有受保人，並 (i) 於申請**極臻•至尊醫療計劃 — 首護摯寶**保單時年屆18歲至45歲，懷孕期第22週或以上；及 (ii) 懷有自己的胎兒並將在出生後成為該初生寶寶的合法媽媽。於任何時候，只限一位人士受保於**極臻•至尊醫療計劃 — 首護摯寶**保單。如準媽媽懷有雙胞胎，她須為每個胎兒投保一份獨立的**極臻•至尊醫療計劃 — 首護摯寶**保單。**極臻•至尊醫療計劃 — 首護摯寶**並不適用於同時懷有多於兩個胎兒的準媽媽。**極臻•至尊醫療計劃 — 首護摯寶**保單的繕發由AIA全權酌情決定及根據核保決定而定。在**極臻•至尊醫療計劃 — 首護摯寶**保單繕發當日，受保準媽媽必須仍然是現行有效具指定計劃選項的**極臻•至尊醫療計劃**保單的現有受保人。

索償過程

如在接受治療或手術前須查詢有關索償資格、可賠償金額估算、賠償限額或回覆此類查詢的時限之服務承諾，請致電（853）8988 1822（澳門）聯絡我們。

如要索償，您須於受保事故發生後的20日內以書面通知我們，並於90日內遞交所需表格及文件證明。您可向您的財務策劃顧問索取賠償申請表，或致電AIA客戶熱線（853）8988 1822（澳門），又或親身蒞臨友邦客戶服務中心。如欲知更多有關索償事宜，可瀏覽本公司網頁www.aia.com.hk內的索償專區。

取消投保權益

您有權以書面通知我們取消保單並取回已繳保費。有關書面通知必須由您簽署，並確保由交付新保單或冷靜期通知書給您或您指定代表之日緊接起計的21個曆日內（以較先者為準），呈交至澳門商業大馬路251A-301號友邦廣場2樓201室之友邦保險（國際）有限公司客戶服務中心。

請即聯絡您的財務策劃顧問或致電AIA客戶熱線瞭解詳情

澳門  (853) 8988 1822

 aia.com.hk

    AIA Hong Kong and Macau 

 AIA_HK_MACAU 

極臻•至尊醫療計劃 — 首護摯寶備註：

1. 在AIA處理初生寶寶在保單下的任何索償之前，**極臻•至尊醫療計劃 — 首護摯寶**保單的受保人必須已從準媽媽變更為初生寶寶。您需在初生寶寶出生後盡快（且在出生後當日起計30日內）向我們作出該次出生的通知及向我們提交初生寶寶出世證明書的經核證真實副本。我們可能要求任何其他我們合理要求提供的資料或文件。
2. 「已付基本保費總和」是指由保單日期開始計算直至第1個保單年度完結為止本公司就**極臻•至尊醫療計劃 — 首護摯寶**保單已收妥的到期及需繳付保費總金額。「已付基本保費總和」不包括因保單所訂的任何特別條款而應付的額外保費、任何繳付給我們之未到期的保費及/或任何超過現時到期及需繳付之保費的付款。
3. 特惠恩恤退還保費賠償相等於已付基本保費總和的105%。在**極臻•至尊醫療計劃 — 首護摯寶**保單下支付特惠恩恤退還保費賠償後，AIA於保單下並無進一步的責任。
4. 「具指定計劃選項的**極臻•至尊醫療計劃**保單」指年繳保費繳付模式的**極臻•至尊醫療計劃**保單。在此指定計劃選項下，只要**極臻•至尊醫療計劃 — 首護摯寶**保單的準受保人為準媽媽，而準媽媽為18歲至45歲，懷孕期第22週或以上，以及為現行有效**極臻•至尊醫療計劃**保單的現有受保人，您將合資格申請**極臻•至尊醫療計劃 — 首護摯寶**。在**極臻•至尊醫療計劃 — 首護摯寶**保單繕發當日，受保準媽媽必須仍然是現行有效具指定計劃選項的**極臻•至尊醫療計劃**保單的現有受保人。
5. 當您的初生寶寶成為**極臻•至尊醫療計劃 — 首護摯寶**保單的受保人，在您的初生寶寶出生日後15日至90日的期間內（包括首尾兩天）且該保單仍然有效期間（「指定期間」），您可以簡單醫療核保申請一份「指定醫療保單」，而同一名初生寶寶為該「指定醫療保單」的受保人。「指定醫療保單」受限於以您申請「指定醫療保單」時我們在此選項下可供選擇的保險產品。目前可供選擇的「指定醫療保單」為**極臻•至尊醫療計劃**，而我們可不時更改可供選擇的「指定醫療保單」。在指定期間後，您須以標準醫療核保申請投保「指定醫療保單」。如果初生寶寶未能通過本公司的簡單醫療核保要求，初生寶寶於申請「指定醫療保單」時將需要通過標準醫療核保。投保「指定醫療保單」的申請須由AIA絕對酌情批准。



閱覽電子版





友邦保險(國際)有限公司
(於百慕達註冊成立之有限公司)

「合理及慣常」收費常見問題

Q1. 如何釐定「合理及慣常」收費？

「合理及慣常」收費適用於實報實銷保障項目包括醫生巡房費、手術費及麻醉師費。參考收費是以客戶入住的病房類別如下計算：

收費項目	「合理及慣常」收費的參考因素
醫生巡房費	相等或少於住房費
手術費	相關醫院網頁提供的手術費
麻醉師費	手術費之35%

Q2. 若入住的病房類別低於保障範圍的病房類別，如何釐定「合理及慣常」收費？

若選擇入住低於保障範圍的病房類別，我們會參考您所選的計劃級別/保障病房級別的「合理及慣常」收費，賠償合資格費用，詳情如下：

所選的計劃級別/ 保障病房級別	客戶實際 入住病房級別	「合理及慣常」 收費的參考病房 級別
標準私家房	半私家病房或 普通病房	標準私家病房
半私家病房	普通病房	半私家病房

Q3. 若所遞交的醫生收費索償金額高於「合理及慣常」收費，如何釐定「合理及慣常」收費？

若所遞交的醫生收費索償金額高於「合理及慣常」收費，我們會向相關醫院索取住院記錄及手術記錄以瞭解手術的複雜程度及手術進行中是否有併發症以導致手術費偏高：

- 若有關記錄能夠顯示導致手術費過高的原因，我們將以遞交的醫生收費金額作賠償；
- 若有關記錄未能顯示箇中原因，我們將調整有關醫生收費至「合理及慣常」收費。

Q4. 是否有其他參考因素以釐定「合理及慣常」收費？

除上述提及的參考因素之外，我們亦會查閱相關醫院的網頁有否提供相關手術的收費從而釐定「合理及慣常」收費：

- 若有提供，我們會以該醫院網頁內列出的相關手術的收費作為「合理及慣常」收費；
- 若沒有提供，我們會以本公司的「常見手術價格參考列表」作為「合理及慣常」收費。

如需瞭解更多，請參考背頁的「合理及慣常」收費的說明例子。

「合理及慣常」收費常見問題

Q5. 如何預先瞭解「合理及慣常」收費？

客戶可透過申請「預先批核」服務(適用於有此服務的產品)，預先瞭解：

- 將進行的醫療程序或手術是否受保；
- 醫生巡房費是否合理；及
- 相關醫療程序或手術可獲索償的合資格金額。

此項服務可幫助您更有效地掌握及計劃其治療。

除透過申請「預先批核」服務外，客戶如欲對「合理及慣常」收費作一步了解，亦可聯絡您的財務策劃顧問或致電AIA客戶熱線。

「合理及慣常」收費的說明例子

(以下個案及數字乃假設並只作舉例說明之用，若以下數值有任何更改，恕不作任何通知。)

個案背景

入院原因：	乳房原位癌
病房級別：	標準私家病房
留院日數：	5日
接受手術：	改良根治性乳房切除手術
住院總收費：	384,000港元
保障計劃：	一份全數賠償主要保障項目之醫療保險

上述只載有一般資料只作舉例說明之用，並有可能包括一些不適用於相關特定保險產品的保障/保障額。就相關保險產品的詳情，包括產品特點、條款及細則、不保事項及主要產品風險，請參閱相關產品之產品簡介及保單契約。

若想了解本公司產品之過往保費調整率，閣下可瀏覽網址<https://www.aia.com.hk/zh-hk/our-products/further-product-information/macau-medical-products/medical.html> 作參考用途。

「合理及慣常」參考收費

保障項目	標準私家房的「合理及慣常」收費
手術費	94,000
麻醉師費 手術費之35%	32,900

保障項目	索償金額(港元)	賠償金額(調整至「合理及慣常」收費)(港元)
住房及膳食費	19,500	19,500
醫生巡房費	19,500	19,500
住院雜費	35,000	35,000
手術費	200,000	94,000
麻醉師費	70,000	32,900
手術室費	40,000	40,000
總額	384,000	240,900

合共賠償金額(港元)	240,900
未能獲得賠償金額(港元)	143,100

注意事項：

- 所有合資格的索償將根據利益一覽表所載之保障限額支付賠償。所有合資格的索償只限於醫療所需之服務、符合「合理及慣常」的原則及必須符合保單內列出之條款、不保事項及其他限制。

請即聯絡您的財務策劃顧問或致電AIA客戶熱線瞭解詳情

澳門 (853) 8988 1822
aia.com.hk



AIA Hong Kong and Macau



AIA_HK_MACAU

