

人壽保險 — 危疾保障

「簡護危疾保」

SIMPLE CARE ESSENCE (SCE)

# 建立安全網 為未來護航

「簡護危疾保」就多達115種疾病提供重要保障及人壽保障，您亦可選擇將本計劃轉換為終身壽險計劃。加入「AIA Vitality 健康程式」，即享保費9折及一系列獎賞和優惠，鼓勵您活得更健康。



閱覽電子版

**AIA Vitality**  
健康程式

友邦保險(國際)有限公司(於百慕達註冊成立之有限公司)



健康長久好生活

# 您一直努力 讓摯愛家人得到最好

假如疾病不幸來襲，  
可能會令家庭面對沉重的  
財務壓力。

「簡護危疾保」是一項每5年續保、經濟實惠的  
保障計劃，並就多達115種嚴重疾病和非嚴重  
疾病提供保障，包括早期及末期危疾和嚴重兒童

疾病，助您面對一系列的健康挑戰。

此外，本計劃提供人壽保障，您亦可選擇將您的  
定期計劃轉換為終身壽險或危疾保障終身壽險  
計劃，享受更加長遠的保障。投保至特定保額  
可獲永久保費8折優惠<sup>^</sup>，加入「AIA Vitality 健康  
程式」更可即享額外首年保費9折優惠。

<sup>^</sup> 只適用於此計劃的標準保費。

疾病往往突如其來，隨時令人措手不及，在生活不健康的人身上也更常發生。因此，我們需要足夠的保障面對各種健康挑戰，而且不少研究顯示：

## 癌症

- 香港每4名男性及每5名女性就有1名在75歲之前，有癌症發病的風險<sup>1</sup>
- 在香港，大概每3人死亡中，就有1人死於癌症<sup>2</sup>
- 三大常見癌症為大腸癌、肺癌和乳癌<sup>3</sup>，估計未來的新症個案會持續上升<sup>4</sup>
- 50歲以下成人患上大腸癌的個案上升，30至39歲的組別尤甚<sup>5</sup>
- 及早診斷癌症可拯救患者和減低治療費用<sup>6</sup>
- 如在第一期(早期)診斷患上大腸癌，患者的五年存活率為**97%**，而在第四期(末期)才診斷出來則只有**43%**。如在第一期診斷患上肺癌，患者的五年存活率為**87%**，而在第四期才診斷出來則只有**18%**<sup>7</sup>



### 資料來源：

1. 醫院管理局，香港癌症資料統計中心《2017年所有癌症統計數字》([https://www3.ha.org.hk/cancereg/pdf/factsheet/2017/all\\_2017.pdf](https://www3.ha.org.hk/cancereg/pdf/factsheet/2017/all_2017.pdf))
2. 香港衛生署，《2017年有關健康狀況和健康服務的統計表》([https://www.dh.gov.hk/english/pub\\_rec/pub\\_rec\\_ar/pdf/1718/supplementary\\_table2017.pdf](https://www.dh.gov.hk/english/pub_rec/pub_rec_ar/pdf/1718/supplementary_table2017.pdf))
3. 醫院管理局，香港癌症資料統計中心，2017年十大癌症(<https://www3.ha.org.hk/cancereg/tc/topten.html>)
4. 香港防癌協會，《最新癌症統計》(<https://www.hkacs.org.hk/tc/medicalnews.php?id=213>)
5. 美國國家衛生研究院 — 美國國家醫學圖書館，《年輕成人患上大腸癌的個案上升》(<https://www.ncbi.nlm.nih.gov/pmc/articles/PMC6885269/>)
6. 世界衛生組織，《及早診斷癌症可拯救患者和減低治療費用》(<https://www.who.int/zh/news-room/detail/03-02-2017-early-cancer-diagnosis-saves-lives-cuts-treatment-costs>)
7. 《英國醫學雜誌》，「癌症存活率強調及早診斷的重要」(<https://www.bmj.com/content/364/bmj.l408>)

上述經外部來源搜集之資料以一般情況作為基礎及僅供參考。

此資料由友邦委託捷孚凱香港市場研究公司(GfK)進行有關危疾趨勢及醫療費用之調查(資料搜集日期：2020年5月)。



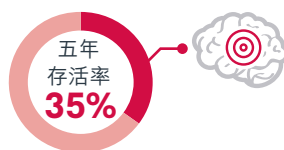
## 心臟病及中風

- 香港**每5宗**登記死亡個案中，就有**1宗**死於心血管疾病<sup>8</sup>
- 年齡介乎**30至74歲**的成人中，估計**每10名就有1名**會在10年內患上心血管疾病，例如心臟病或中風<sup>8</sup>
- 年輕成人患上心臟病及中風的情況日漸常見<sup>9,10</sup>
- 在年輕的心臟病患者當中，**每5名就有1名**為40歲或以下<sup>9</sup>



## 腦腫瘤

- 腦癌患者的五年存活率僅得**35%**<sup>11</sup>
- 原發性腦瘤為**0至19歲男性**第二常見的癌症<sup>12</sup>
- 腦癌是治療費用最昂貴的癌症之一<sup>13</sup>



## 器官衰竭

- 香港有**超過2,000名**病人正等候腎臟捐贈<sup>14</sup>
- 有**54名**病人正等候心臟捐贈<sup>14</sup>

### 資料來源：

8. 香港衛生署，《非傳染病直擊2018年9月 — 心血管疾病概覽》([https://www.chp.gov.hk/files/pdf/ncd\\_watch\\_sep\\_2018\\_chin.pdf](https://www.chp.gov.hk/files/pdf/ncd_watch_sep_2018_chin.pdf))
9. 美國科學網站Science Daily, 「年輕成人患上心臟病的情況日漸普遍」(<https://www.sciencedaily.com/releases/2019/03/190307081026.htm>)
10. 《美國心臟協會期刊》, 「年輕成人中風發病率上升：更多流行病學證據、更多疑問有待解答」
11. 美國癌症資訊網站Cancer.net, 「腦腫瘤統計數字」(<https://www.cancer.net/cancer-types/brain-tumor/statistics>)
12. 醫院管理局, 香港癌症資料統計中心, 2017年五大癌症 (按年齡組別) (<https://www3.ha.org.hk/cancereg/tc/topfive.html>)
13. 美國國家腦腫瘤學會, 《2018年3月號：治療費用 — 腦瘤的事實與數據》(<https://blog.brainumor.org/brain-tumor-facts-figures-march-2018-cost-of-care/>)
14. 香港衛生署, 「香港器官移植里程碑」, 截止2019年12月31日的器官捐贈統計數字 (<https://www.organdonation.gov.hk/tc/statistics.html>)

上述經外部來源搜集之資料以一般情況作為基礎及僅供參考。

此資料由友邦委託捷孚凱香港市場研究公司(GfK)進行有關危疾趨勢及醫療費用之調查(資料搜集日期：2020年5月)。

## 保障一覽

產品性質	危疾保障保險計劃(一筆過形式支付)
計劃類別	基本計劃及附加契約
受保人投保時的年齡	15日至65歲
保單貨幣	美元/港元/澳門幣
保費繳付模式	基本計劃：年繳 / 半年繳 / 季繳 / 月繳 附加契約：根據所附加於的基本計劃而定
保障期	至受保人80歲

## 計劃特點



115種疾病  
保障全面



每5年續保  
直至80歲為止



可轉換權益<sup>^</sup>  
而毋須健康申報



投保至特定保額  
可享永久保費8折優惠\*

<sup>^</sup> 只適用於受保人70歲生日當日或之前。

\* 只適用於此計劃的標準保費。

## 危疾保障·人壽

「簡護危疾保」是一份危疾保障保險計劃，提供保障至80歲，照顧您與家人的未來。保障範圍涵蓋多達58種危疾(包括57種嚴重疾病及1種非嚴重疾病)、44種早期危疾及13種嚴重兒童疾病。



## 世事難料 應未雨綢繆

若受保人(即保單內受保障的人士)不幸身故，我們將支付身故賠償予您指定的保單受益人。身故賠償將相等於現時保額。

現時保額指我們從原有保額中扣除所有任何受保疾病而已預支的保額。而原有保額是指您所投保的保障金額。

若受保人確診患上受保疾病，我們將向您賠償所患上受保疾病的賠償額(詳見保障疾病賠償一覽表)。

基本保單的現時保額將會因扣除已支付的預支賠償而減少，而保費亦會根據保額相應減少。

## 早期危疾保障範圍

許多嚴重疾病若能在發病早期得到適當治療，可有效制止病情惡化。「簡護危疾保」提供44種早期疾病之保障，包括：

- 原位癌及早期癌症保障，為不同受保器官的原位癌提供多達2次的預支賠償；
- 與「糖尿病視網膜病變」及「周圍動脈疾病的血管介入治療」相關之糖尿病併發症；
- 多種微創手術及治療；及
- 次級嚴重系統性紅斑狼瘡的治療。

詳情請參閱「保障疾病一覽表」。

## 5年保障期內 保費不變 保證續保

即使您曾作出任何索償，或健康狀況有所改變，「簡護危疾保」都保證不會因而提高您的續保保費。您可於每五年的保障期屆滿時續保並保證續保，直至受保人年滿80歲為止。下一個續保年期的保費將根據續保時受保人的年齡適用之保費率而定（詳情請參閱重要資料內之「保費調整」）。

## 轉換權益 毋須健康申報

欲享終身保障，您可於緊接著受保人70歲生日的保障週年日當日或之前將本計劃轉換為終身壽險或危疾保障終身壽險計劃，而毋須再次提供健康申報，惟須繳付額外保費及受限於當時我們就此項權益可提供的一眾產品選擇而定。

## 不同貨幣選擇 切合所需

您可根據個人需要，選擇以美元或港元作為保單貨幣。對於在澳門繕發的保單，您更可選擇以澳門幣作為保單貨幣。

## 靈活配搭 切合需要

「簡護危疾保」除可作為一份獨立保單外，亦可以附加契約形式附加於指定基本計劃內，讓您的安排更靈活。

## 投保指定金額 保費永久8折

「簡護危疾保」為您帶來高度保障，安心面對未來挑戰。為了助您享獲最多的保障，如您選擇250,000美元/1,875,000港元/1,875,000澳門幣或以上之保額，將可獲永久保費8折優惠。

此折扣只適用於此計劃的標準保費，並不適用於任何額外附加保費。



加入 **AIA Vitality**  
健康程式

### 即享保費9折

「AIA Vitality 健康程式」是一項反傳統保險概念的健康計劃，以獎賞鼓勵客戶投入健康生活。您加入成為會員，便可即時享有「簡護危疾保」首年保費9折<sup>2</sup>。只要堅持健康生活，更可享每年保費最少9折<sup>3</sup>，及累積「AIA Vitality 健康程式」積分，憑積分換取更多折扣及豐富獎賞，鼓勵您活得更健康。

詳情請參閱「AIA Vitality 健康程式」的備註部分。

## 保障疾病一覽表

44種早期危疾及13種嚴重兒童疾病 <sup>^</sup>	58種危疾 (包括57種嚴重疾病及1種非嚴重疾病)
<b>第1類 癌症</b>	
1 原位癌	1 癌
2 早期惡性腫瘤	
<b>第2類 與心臟相關之疾病</b>	
3 主動脈疾病的血管介入治療或主動脈瘤	2 心肌病
4 心瓣膜疾病的次級創傷性治療	3 冠狀動脈手術
5 次級嚴重心臟疾病 (包括植入心臟起搏器或除纖顫器)	4 心臟病
6 次級嚴重傳染性心內膜炎	5 心瓣置換及修補
7 微創進行直接的冠狀動脈搭橋手術	6 傳染性心內膜炎
8 經皮穿刺冠狀動脈介入 (俗稱「通波仔」)	7 其他嚴重的冠狀動脈疾病
9 心包切除手術	8 肺動脈高血壓 (原發性)
10 俱心臟併發症的川崎病 <sup>^</sup>	9 主動脈手術
11 風濕性心瓣疾病 <sup>^</sup>	
12 嚴重血友病 <sup>^</sup>	
<b>第3類 與神經系統相關之疾病</b>	
13 於頸動脈進行血管成形術或內膜切除術	10 亞爾茲海默氏病/不可還原之器質性腦退化疾病
14 植入大腦內分流器	11 植物人
15 早期腦退化症 (包括早期亞爾茲海默氏症)	12 細菌性腦 (脊) 膜炎
16 大腦動脈瘤的血管介入治療	13 良性腦腫瘤
17 次級嚴重細菌性腦 (脊) 膜炎	14 須作手術之腦動脈瘤 <sup>®</sup>
18 次級嚴重昏迷	15 昏迷
19 次級嚴重腦炎	16 腦炎
20 次級嚴重柏金遜症	17 偏癱
21 中度嚴重腦部損傷	18 嚴重頭部創傷
22 中度嚴重癱瘓	19 腦膜結核病
23 嚴重精神病	20 運動神經原疾病 (包括脊髓性肌肉萎縮症、漸進延髓麻痺、肌萎縮性側索硬化症及原發性側索硬化症)
24 腦硬膜下血腫手術	21 多發性硬化症
25 腦下垂體腫瘤切除手術	22 肌營養不良症
26 自閉症 <sup>^</sup>	23 癱瘓
27 由疾病或受傷引致的智力障礙 <sup>^</sup>	24 柏金遜症
28 一型青少年脊髓性肌肉萎縮症 <sup>^</sup>	25 脊髓灰質炎
	26 進行性核上神經麻痺症
	27 嚴重重症肌無力
	28 中風

<sup>^</sup> 受保人年滿18歲時，嚴重兒童疾病保障將會終止。

<sup>®</sup> 須作手術之腦動脈瘤屬於非嚴重疾病。

## 保障疾病一覽表(續)

44種早期危疾及13種嚴重兒童疾病 <sup>^</sup>	58種危疾 (包括57種嚴重疾病及1種非嚴重疾病)
<b>第4類 與主要器官和功能相關之疾病</b>	
29 膽道重建手術	29 急性壞死及出血性胰腺炎
30 慢性肺病	30 再生障礙性貧血
31 肝炎連肝硬化	31 慢性肝病
32 次級嚴重再生障礙性貧血	32 復發性慢性胰臟炎
33 次級嚴重腎臟疾病	33 末期肺病
34 次級嚴重系統性紅斑狼瘡	34 暴發性病毒性肝炎
35 肝臟手術	35 腎衰竭
36 主要器官移植(於器官移植輪候冊名單上)	36 主要器官移植
37 單肺切除手術	37 腎髓質囊腫病
38 腎小球腎炎合併腎病綜合症 <sup>^</sup>	38 系統性紅斑狼瘡連狼瘡性腎炎
39 嚴重哮喘 <sup>^</sup>	39 系統性硬皮病
40 威爾遜病 <sup>^</sup>	
<b>第5類 其他主要疾病</b>	
41 植入人工耳蝸手術	40 因輸血而感染愛滋病
42 糖尿病視網膜病變	41 失明
43 周圍動脈疾病的血管介入治療	42 慢性腎上腺功能不全(即「阿狄森氏病」)
44 意外引致的臉部燒傷	43 庫賈氏病
45 意外受傷所需的面容重建手術	44 克羅恩氏病
46 意外引致的次級嚴重身體燒傷	45 伊波拉
47 次級嚴重庫賈氏病	46 象皮病
48 單耳失聰	47 失聰
49 失去一肢	48 失去一肢及一眼
50 單眼失明	49 喪失語言能力
51 骨質疏鬆症連骨折	50 失去兩肢
52 嚴重中樞神經性睡眠窒息症或混合性睡眠窒息症	51 嚴重燒傷
53 嚴重阻塞性睡眠窒息症	52 壞死性筋膜炎(俗稱「食肉菌感染」)
54 出血性登革熱 <sup>^</sup>	53 因職業感染人體免疫力缺乏病毒(HIV)
55 胰島素依賴型糖尿病 <sup>^</sup>	54 嗜鉻細胞瘤
56 成骨不全症第三型 <sup>^</sup>	55 嚴重類風濕性關節炎
57 斯蒂爾病 <sup>^</sup>	56 嚴重潰瘍性結腸炎
<b>第6類 末期疾病及不能獨立生活</b>	
	57 不能獨立生活
	58 末期疾病

<sup>^</sup> 受保人年滿18歲時，嚴重兒童疾病保障將會終止。



### 保障疾病

若閣下希望了解保障疾病，可瀏覽網址以作參考用途：

<http://www.aia.com.hk/zh-hk/our-products/critical-illness-protection/illness.html>

#### 註：

- 嚴重疾病下「癌」的保障範圍不包括早期甲狀腺腫瘤(TNM評級為T1N0M0或以下級別)；早期前列腺腫瘤(TNM評級為T1a/T1b或以下級別)；被分類為RAI級別III以下的早期慢性淋巴性白血病；非惡性黑素瘤的皮膚癌；與人體免疫力缺乏病毒(HIV)感染同時存在的任何癌症；及任何癌前病變、非侵略性癌、或原位癌。
- 「原位癌」保障不包括於：(a)第二階段的子宮頸表層細胞癌變(CIN II)或以下；(b)第二階段的前列腺表層細胞癌變(PIN II)或以下；及(c)皮膚原位癌。
- 「早期惡性腫瘤」是指出現以下任何一種的早期惡性腫瘤情況：(a)甲狀腺腫瘤(TNM評級為T1N0M0級別)；(b)前列腺腫瘤(TNM評級為T1a/T1b級別)；(c)被分類為RAI級別I或II的早期慢性淋巴性白血病；或(d)非黑色素瘤的皮膚癌。
- 有關保障疾病之定義，請參閱保單契約。

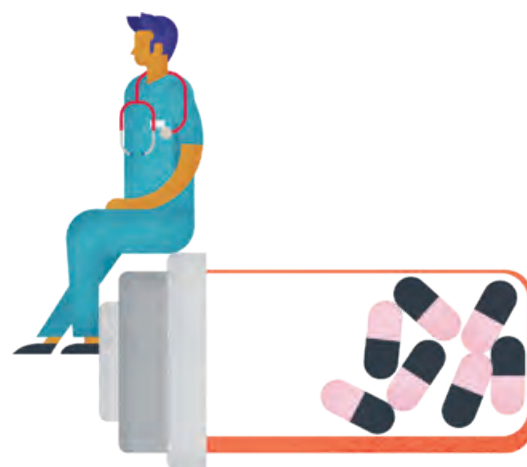
## 保障疾病賠償一覽表

保障種類	保障疾病	受保人之保障年期	賠償額 (按原有保額的百分率)
<b>58種危疾 (包括57種嚴重疾病及1種非嚴重疾病)</b>			
<b>嚴重疾病</b>	<ul style="list-style-type: none"> <li>56種嚴重疾病</li> </ul>	至80歲	100%保額
	<ul style="list-style-type: none"> <li>不能獨立生活</li> </ul>	至65歲	
<b>非嚴重疾病</b>	<ul style="list-style-type: none"> <li>須作手術之腦動脈瘤</li> </ul>	至80歲	預支50%保額
<b>44種早期危疾</b>			
<b>早期危疾</b>	<ul style="list-style-type: none"> <li>原位癌</li> <li>糖尿病視網膜病變</li> <li>早期惡性腫瘤</li> <li>周圍動脈疾病的血管介入治療</li> <li>微創進行直接的冠狀動脈搭橋手術</li> <li>經皮穿刺冠狀動脈介入 (俗稱「通波仔」)</li> <li>嚴重中樞神經性睡眠窒息症或混合性睡眠窒息症</li> <li>嚴重阻塞性睡眠窒息症</li> <li>嚴重精神病</li> </ul>	至80歲	每項疾病 預支20%保額 每項疾病個人最高賠償額為 400,000港元/50,000美元
	<ul style="list-style-type: none"> <li>骨質疏鬆症連骨折</li> </ul>	至70歲	預支10%保額 個人最高賠償限額為 400,000港元/50,000美元
	<ul style="list-style-type: none"> <li>34種早期危疾 (不包括以上的早期危疾)</li> </ul>	至80歲	每項疾病 預支20%保額



## 保障疾病賠償一覽表(續)

保障種類	保障疾病	受保人之保障年期	賠償額 (按原有保額的百分率)
<b>13種嚴重兒童疾病</b>			
<b>嚴重兒童疾病</b>	<ul style="list-style-type: none"> <li>• 自閉症</li> <li>• 出血性登革熱</li> <li>• 腎小球腎炎腎病症候群</li> <li>• 胰島素依賴型糖尿病</li> <li>• 因疾病或受傷導致智力缺陷</li> <li>• 俱心臟併發症的川崎病</li> <li>• 成骨不全症第三型</li> <li>• 風濕性心瓣疾病</li> <li>• 嚴重哮喘</li> <li>• 嚴重型血友病</li> <li>• 斯蒂爾病</li> <li>• 一型青少年脊髓性肌萎症</li> <li>• 威爾遜病</li> </ul>	18歲以下	<p>每項疾病 預支20%保額</p> <p>每項疾病個人最高賠償限額為 400,000港元/50,000美元</p>



**註：**

- 嚴重疾病賠償將扣除任何因非嚴重疾病、早期危疾及嚴重兒童疾病已預支的賠償。保單下已作出的預支賠償合共不可超過原有保額。當保單下所支付的任何預支賠償合共已達到原有保額的100%，嚴重疾病、非嚴重疾病、早期危疾及嚴重兒童疾病賠償將會終止。
- 在保單有效期內，每種受保疾病(原位癌除外)可獲1次預支賠償，而原位癌在不同受保器官最多可獲2次預支賠償。
- 澳門幣的個人最高賠償限額與港元相同(如適用)。



由2018年1月1日起，所有保單持有人均需向保險業監管局為其新繕發及現行香港保單繳付的每筆保費繳交徵費。有關保費徵費詳情，請瀏覽我們的網站[www.aia.com.hk/useful-information-ia-tc](http://www.aia.com.hk/useful-information-ia-tc)或保險業監管局網站[www.ia.org.hk](http://www.ia.org.hk)。

## 重要資料

此產品簡介並不包含保單的完整條款，並非及不構成保險契約的一部分，是為提供本產品主要特點概覽而設。本計劃的精確條款及條件列載於保單契約。有關此計劃條款的定義、契約條款及條件之完整敘述，請參閱保單契約。如欲在投保前參閱保險合約之範本，您可向AIA索取。此產品簡介應與包括本產品附加資料及重要考慮因素的說明文件(如有)及有關的市場推廣資料一併閱覽。此外，請詳閱相關的產品資料，並在需要時諮詢獨立的專業意見。

本計劃為保險計劃，並不包括任何儲蓄成份。所有繳付的保費都用作提供保險及相關開支的用途。

此產品簡介只於香港/澳門派發。

### 主要產品風險

1. 您需為此計劃繳付保費至受保人80歲或為此附加契約繳付保費直至相關基本計劃終止。若您於保費到期日後31日內仍未繳交保費，保單將會被終止，同時您/受保人也會失去保障。
2. 您可以書面形式通知本公司申請終止您的保單。另外，如下任何一種情況發生，我們將終止您的保單，而您/受保人將失去保障：
  - 受保人身故；
  - 於保費到期日後31日內仍未繳交保費；
  - 受保人80歲生日後首個保障週年日；
  - 所支付的受保疾病賠償合共達至原有保額的100%(僅適用於基本保單沒有附加契約的情況下)；
  - 此計劃轉換為終身壽險或危疾保障終身壽險計劃；或
  - 如本計劃以附加契約形式附加至基本計劃，而該基本計劃已被終止或轉換為非分紅保險計劃。
3. 我們為計劃承保，您須承受我們的信貸風險。如果我們無法按保單的承諾履行財務責任，您可能損失已繳保費及利益。
4. 若保險計劃的貨幣並非本地貨幣，您須承受匯率風險。匯率會不時波動，您可能因匯率之波動而損失部分的利益價值，而往後繳交的保費(如有)亦可能會比繳交的首次保費金額為高。您應留意匯率風險並決定是否承擔該風險。
5. 總應付保費金額於某些情況下可能高於可獲賠償的保額。
6. 由於通脹可能會導致未來生活費用增加，您現有的預期保障可能無法滿足您未來的需求。如實際的通脹率高於預期，即使我們履行所有的合約責任，閣下收到的金額(以實際基礎計算)可能會較預期少。

### 主要不保事項

除了身故賠償外，就此保單，我們不會保障下列任何一項或由下列任何一項引致的任何事故：

- 投保前或保單繕發後90日內已出現徵狀或病徵的疾病或因此而引致的手術；
- 任何因愛滋病(AIDS)或人體免疫力缺乏病毒(HIV)感染導致受保人罹患的暴發性病毒性肝炎或癌病；及
- 自致之傷害。

上述只供參考，有關全部及詳細不保事項，請參閱此計劃之保單契約。

### 保費調整

為了持續向您提供保障，我們會不時覆核您計劃下的保費。如有需要，我們會於每5個保單年度終結時作出相應調整。我們在覆核時會考慮的因素包括但不限於：

- 此計劃下所有保單的理賠成本及未來的預期理賠支出(反映死亡/受保疾病/受保手術的發生率之改變所帶來的影響)；
- 過往投資回報及產品相關資產的未來展望；
- 退保以及保單失效；或
- 與保單直接有關的支出及分配至此產品的間接開支。

如有任何更改，我們會在續保前31日以書面通知您。

### 索償過程

如要素償，您須遞交所需表格及文件證明。有關索償賠償申請表可於[www.aia.com.hk](http://www.aia.com.hk)下載或向您的財務策劃顧問索取，或致電AIA客戶熱線(852)2232 8888(香港)或(853)8988 1822(澳門)，又或親身蒞臨友邦客戶服務中心。有關索償之詳情，可參閱保單契約。如欲知更多有關索償事宜，可瀏覽本公司網頁[www.aia.com.hk](http://www.aia.com.hk)內的索償專區。

### 自殺

若受保人於保單生效起計一年內自殺身亡，我們就此保單的賠償責任只限退還已付保費(不包括利息)。

### 不得提出異議

除欺詐或欠交保費外，在受保人生存期間如此保單由保單生效日期起持續生效超過兩年後，我們不會就保單的有效性提出異議。此條文並不適用於任何提供意外、住院或殘廢保障的附加契約。

### 取消投保權益

您有權以書面通知我們取消保單並取回已繳保費及保費徵費。有關書面通知必須由您簽署，並確保由交付新保單或冷靜期通知書給您或您指定代表之日緊接起計的21個曆日內(以較先者為準)，呈交至香港北角電氣道183號友邦廣場12樓之友邦保險(國際)有限公司客戶服務中心或澳門商業大馬路251A-301號友邦廣場19樓1903室之友邦保險(國際)有限公司客戶服務中心。

請即聯絡您的財務策劃顧問或致電AIA客戶熱線瞭解詳情

香港 ☎ (852) 2232 8888

☎ \*1299 (只限香港流動電話網絡)

澳門 ☎ (853) 8988 1822

🏠 [aia.com.hk](http://aia.com.hk)



AIA Hong Kong and Macau 🔍



AIA\_HK\_MACAU 🔍

# AIA Vitality

## 健康程式

# 動・靜健康生活 通通有賞

**「AIA Vitality 健康程式」  
是一項反傳統保險概念的  
健康計劃，以獎賞鼓勵  
客戶投入健康生活。**

投保指定 **AIA Vitality** 特選保險產品並成為會員<sup>1</sup>，即享保費9折<sup>2</sup>及一系列合作夥伴提供的獎賞和優惠。只要堅持健康生活，更可享每年保費最少9折<sup>3</sup>。

透過日常生活作簡單運動和健康飲食，就可以儲分升級，獲享更多優惠及豐富獎賞。



瞓多啲  
唔食煙  
行街 跳返Part舞  
上落行樓梯 跑吓步  
做瑜伽  
食得健康啲  
打場波



## 盡享保費折扣及生活消閒獎賞

在您開始享有健康生活的同時，「AIA Vitality 健康程式」為您提供保費折扣，讓精明自主的您，享有全面的保障，悠然享受健康生活。

- 加入「AIA Vitality 健康程式」，即享首年保費**9折**
- 連續5年成為白金級會員，更可享高達保費**85折**<sup>4</sup>
- 保費折扣不會受索償紀錄所影響

### 註：

1. 「AIA Vitality 健康程式」申請人須年滿18歲或以上及為有效的AIA Vitality特選保險產品保單的受保人。
2. 保費折扣只適用於投保指定AIA Vitality特選保險產品基本計劃或附加契約的一般標準保費，並不適用於任何額外附加保費。在任何情況下，有關續保保費折扣計算將視乎受保人於每個保單年度續保時的「AIA Vitality 健康程式」會員級別而釐定。AIA特選保險產品保單及「AIA Vitality 健康程式」會籍之週年日可能會有不同。AIA Vitality特選保險產品提供不同優惠，如欲查詢詳情，請瀏覽[aia.com.hk/aiavitality](http://aia.com.hk/aiavitality)。
3. 須首年成為金級會員，並持續保持金級級別，便可享每年保費9折。
4. 會員須已享有保費9折，並連續5年成為白金級會員，便可於下一保單年度獲享保費85折。
5. 「AIA Vitality 健康程式」會按年收取會費，而會員亦必須每年按時續會，方可維持會籍及享有其後每個保單年度的保費折扣(如有)。「AIA Vitality 健康程式」會費或會隨時變更而不作另行通知。同樣，計劃所提供之獎賞與優惠亦會隨時變更而不作另行通知。

### 重要事項：

會員須透過「友聯繫」流動應用程式(「平台」)登入「AIA Vitality 健康程式」。平台適用於部分手機作業系統，請參閱App Store(iOS)及Google Play(Android/安卓)瞭解最新系統需求。對於平台的兼容性或可靠性，AIA並不作出保證；如因手機作業系統及/或平台與健身配置或健身流動應用程式不兼容，導致未能賺取或記錄積分，AIA不承擔任何責任。

除此之外，您更可盡享一系列合作夥伴提供的生活消閒獎賞與優惠，包括健康檢查、健身配置及運動裝備、新鮮生果及蔬菜、旅遊優惠等等<sup>5</sup>。

「AIA Vitality 健康程式」並非受保險監管條例監管的保險產品，會員需繳付年費<sup>5</sup>。客戶參加「AIA Vitality 健康程式」與否，受保人在保單下一切應有之保障將維持不變。如欲查詢計劃及會費詳情，請瀏覽[aia.com.hk/aiavitality](http://aia.com.hk/aiavitality) 網頁內之「如何成為會員」部分。

## 會員級別愈高 獎賞折扣愈豐富

### 「AIA Vitality 健康程式」

會員級別  
所需會員積分



下年度續保時  
保費折扣之調整

-2%

-1%

0%  
(沒有任何調整)

+1%

最高 **85折**



獎賞及優惠

您可以儲分升級，獲享更多獎賞及優惠。  
瞭解最新詳情：[aia.com.hk/zh/aiavitalityrewards](http://aia.com.hk/zh/aiavitalityrewards)



## 例子：金級會員健康之旅

瞭解健康	提升健康 <sup>7</sup>	尊享獎賞
 完成6個 網上評估 <sup>6</sup>	 每星期5日 每日步行7,500步 <sup>8</sup> 每日50積分 x 5日 x 52星期 = 13,000積分	 每月挑戰以獲享 運動獎賞 鼓勵您保持健康動力
及	或	
 完成健康檢視	 每星期2日去合作 夥伴健身中心運動 每日100積分 x 2日 x 52星期 = 10,400積分	 級別獎賞 獎勵您成功升級
總共： 全年8,500 - 11,500積分	總共： 全年10,400 - 13,000積分	

全年超過20,000積分 晉升 **金級** 會員級別

註：

- 會員需完成「AIA Vitality 健康程式」健康評估、壓力源評估、運動評估、網上營養評估、非吸煙者聲明及睡眠評估，賺取共5,500積分。所有網上評估或會隨時變更而不作另行通知。
- 會員可透過不同運動包括步行及在合作夥伴健身中心運動等，每年最高賺取15,000積分。
- 有關步數同步至「AIA Vitality 健康程式」的詳情，請瀏覽[aia.com.hk/aiavitality](http://aia.com.hk/aiavitality)。

重要事項：

如欲瞭解所有評估、賺取積分活動、獎賞及優惠的相關條款及細則和最新詳情，請瀏覽[aia.com.hk/aiavitality](http://aia.com.hk/aiavitality)。

您愈積極投入「AIA Vitality 健康程式」，  
累積的積分愈多，  
會員級別亦會因此提升，  
保費折扣及生活消閒獎賞與優惠隨即更豐富，  
您亦會活得更健康。



請即聯絡  
「AIA Vitality 健康程式」

香港 📞 (852) 2232 8282  
澳門 📞 0800 315 (只限澳門電話網絡)  
✉️ [hk.vitality@aia.com](mailto:hk.vitality@aia.com)  
🏠 [aia.com.hk/aiavitality](http://aia.com.hk/aiavitality)

