

團體保險 — 醫療保障  
「澳門企業躍升保障計劃」  
POWER MACAU

# 全面保障添動力

3名全職僱員即可投保，無須等待期、醫療批核或健康申報。由人壽、意外、住院保障以至附加的門診及額外醫療保障一應俱全，為僱員及其家屬提供全面保障。



閱覽電子版

AIA 企業業務

— 您的退休金及團體保險夥伴



健康長久好生活

# 僱員是公司最重要的資產

「澳門企業躍升保障計劃」讓僱主以合理的保費，為僱員提供全面保障，有助公司吸納和挽留人才，建立更具生產力和動力的團隊。

計劃涵蓋人壽、意外、住院保障以至附加的門診及額外醫療保障，保障更可延伸至僱員的配偶和子女。立即為您的僱員加油，增添動力！

## 保障一覽

產品性質	醫療保障保險計劃（實報實銷）	
計劃類別	基本計劃	
投保年齡	僱員/配偶	未婚子女
	64歲或以下	出生後2週至18歲，全日制學生可延至22歲
保障至年齡	64歲	18歲，全日制學生可延至22歲
投保資格	<ul style="list-style-type: none"><li>參與此主要保障計劃之公司，須已聘有3名或以上全職僱員</li><li>所有同一職級之僱員須參加相同的主要保障</li><li>如僱主希望加入任何附加保障，所有同一職級之全職僱員須參加相同的附加保障</li><li>如計劃包括家屬保障，所有合資格之家屬必須參加與其僱員相同的計劃</li></ul>	
醫療核保	無須醫療核保	
保費繳付模式	年繳	
保障年期	1年	
主要保障	<ul style="list-style-type: none"><li>人壽保障（只適用於受保僱員）</li><li>意外保障（只適用於受保僱員）</li><li>住院及手術保障</li><li>出院後門診諮詢</li><li>其他保障包括環球緊急支援服務及中國支援卡</li></ul>	
附加保障	<ul style="list-style-type: none"><li>額外醫療保障</li><li>門診保障（只適用於受保僱員）</li></ul>	

欲知更多詳情，請細閱本產品簡介的「澳門企業躍升保障計劃」利益一覽表。

## 申請程序簡易 3名僱員即可投保

如公司全職僱員人數達3名或以上，即可申請「澳門企業躍升保障計劃」，無須醫療核保，僱員亦無須提交任何健康申報或索償紀錄，且不設等待期，保障僱員從此變得簡單便捷。

## 全面保障 倍添安心

主要保障包括人壽、意外、住院及手術保障，您亦可附加門診及額外醫療保障，讓您的僱員及其家屬倍感安心。

## 靈活的住院及 手術保障

計劃不設最低住院時間，而日漸普遍的日間手術亦同樣受保。

## 自由選擇醫生

受保成員可自由選擇任何一位醫生為其診症。

## 受保已存在病症 加強保障

若受保成員已連續於「澳門企業躍升保障計劃」受保達12個月，其已存在病症亦可受保，為受保成員提供更全面的保障。

## 環球緊急支援服務

一旦受保成員於海外遇上嚴重疾病或意外，「友邦國際支援服務」可為他們安排緊急醫療運送或運返遺體服務。

若受保成員於中國內地（香港及澳門除外）因醫療需要而需入院，只須向任何一間指定的中國內地醫院出示「中國支援卡」，即可獲得入院按金保證或代支付高達10,000港元之按金。



## 「澳門企業躍升保障計劃」利益一覽表

賠償項目須符合「合理及慣常」的原則（人壽及意外保障除外）。詳情請參閱「重要資料」下的「產品限制」。

### 主要保障

計劃	最高限額（澳門幣）		
	初級計劃	中級計劃	高級計劃
<b>I. 人壽保障</b>			
<b>身故賠償</b> • 如受保僱員於保單生效期間不幸身故，我們將賠償此身故賠償 • 只適用於受保僱員	50,000	80,000	100,000
<b>II. 意外保障</b>			
<b>意外死亡及傷殘賠償（保額）</b> • 若受保僱員於意外發生後12個月內，因意外導致意外死亡及傷殘賠償保障一覽表內之任何一項創傷，我們將根據一覽表內所列的保額之百分比作出賠償（視乎情況而定） • 只適用於受保僱員	100,000	200,000	300,000
<b>III. 住院及出院後保障（每病症）</b>			
<b>A. 住院保障</b>			
<b>1. 住院及膳食費用（每日）</b> 實際住院及膳食開支	350	600	1,200
	最多90日		
<b>2. 深切治療費用（每日）</b> 入住深切治療病房的實際開支	900	1,200	2,400
	最多7日 (包括在住院及膳食費用所限之90日內)		
<b>3. 住院雜費</b> 醫院提供的指定慣常服務的實際開支	6,000	9,000	12,000
<b>4. 醫生巡房費（每日）</b> 住院期間醫生巡房的實際開支	350	600	1,200
	最多90日		
<b>B. 出院後保障</b>			
<b>5. 門診諮詢</b> 出院後180日內覆診的實際開支	750	1,200	2,000
<b>IV. 手術費用賠償（每病症）</b>			
<b>6. 外科醫生費</b> 外科醫生費的實際開支 • 複雜 • 大型 • 中型 • 小型	21,000	30,000	45,000
	14,000	20,000	30,000
	7,000	10,000	15,000
	2,800	4,000	6,000

## 主要保障（續）

計劃	最高限額（澳門幣）		
	初級計劃	中級計劃	高級計劃
<b>V. 伸延保障</b>			
<b>環球緊急支援服務</b>			
a. 緊急醫療運送		100%	
b. 運返遺體		100%	
c. 環球住院按金保障		高達60,000 每一旅程	
d. 安排一名直屬家屬探望 (如受保成員需連續住院超過 7 日) - 來回經濟客位機票 - 住宿費		已包括 高達12,000 每一旅程	
e. 送返兒童回原居地（未滿18歲之兒童） (如受保成員需住院，而與受保成員同行的子女未滿 18 歲且無人照顧) - 單程經濟客位機票 - 安排專人陪同返回原居地（如需要）		已包括 已包括	
f. 海外住院期間醫療監察及出院後的醫療護送		已包括	
g. 出院後酒店療愈		每天高達2,000（每一旅程最多5天）	
<b>中國支援卡</b>			
受保成員一旦於中國內地（香港及澳門除外）因醫療需要而需入院並於中國逗留少於90日，只須向任何一間指定中國內地醫院（香港及澳門除外）出示「中國支援卡」，即可獲得入院按金保證或代支付高達10,000澳門幣之入院按金。			
		已包括	

## 附加保障

額外醫療保障	最高限額 (澳門幣)		
	初級計劃	中級計劃	高級計劃
<b>80%賠償至最高限額</b> (每病症) 凡超出第III A.及第IV項所列開支之最高限額 (即「合資格開支」)，可按每病症最高限額獲得賠償。實際賠償金額計算如下：  實際賠償金額 = (合資格開支 x 調節因素 - 墊底費) x 賠償率 (即80%)  調節因素 = $\frac{\text{每日住院及膳食費用賠償限額}}{\text{平均每日住院及膳食費用開支}}$	50,000	70,000	100,000
<b>墊底費<sup>^</sup></b> (每病症)	1,000	1,000	1,000

<sup>^</sup>「墊底費」是指在我們賠償餘下的合資格費用前，受保成員必須分擔的定額合資格費用。假如按1,000澳門幣墊底費，而合資格醫療費用為50,000澳門幣，在賠償百分比為80%下，受保成員須先負責1,000澳門幣 (即墊底費金額) 以及9,800澳門幣 (即20%在扣除墊底費後餘下合資格費用)，而我們會賠償餘下的39,200澳門幣 (即80%在扣除墊底費後餘下合資格費用)。

 需要註冊醫生簽發的轉介信

門診保障 (只適用於受保僱員)	最高限額 (澳門幣)		
	初級計劃	中級計劃	高級計劃
<b>賠償百分比 (第1至第2項適用)</b>	80%	80%	80%
<b>賠償百分比 (第3項適用)</b>	100%	100%	100%
<b>1. 普通科門診醫生諮詢</b> (每次) <ul style="list-style-type: none"><li>每次求診連藥物</li><li>每日最多1次</li></ul>	100 每個保單年度35次	150 每個保單年度35次	200 每個保單年度35次
<b>2. 中醫保障</b> (每次) 包括中藥治療、跌打、針灸及推拿 <ul style="list-style-type: none"><li>每日最多1次</li></ul>	100 每個保單年度5次	120 每個保單年度5次	150 每個保單年度5次
 <b>3. X光及化驗費用</b> (每個保單年度)	800	1,000	1,500

## 意外死亡及傷殘賠償保障一覽表

創傷	保額之百分比
1. 喪失生命	100%
2. 永久完全喪失雙眼/一眼視力	100%
3. 喪失兩肢/一肢或永久完全喪失其功能	100%
4. 喪失說話能力及失聰	100%
5. 永久及不能痊癒的精神失常	100%
6. 永久及不能痊癒的四肢癱瘓	100%
7. 永久完全失聰	
a. 雙耳	75%
b. 一耳	25%
8. 喪失說話能力	50%
9. 永久完全喪失一眼球之晶體	50%
10. 喪失任何一手四指及拇指或永久完全喪失其功能	
a. 右手	70%
b. 左手	50%
11. 喪失任何一手四指或永久完全喪失其功能	
a. 右手	40%
b. 左手	30%
12. 喪失任何一手拇指或永久完全喪失其功能	
a. 右手兩節/一節指骨	30% / 15%
b. 左手兩節/一節指骨	20% / 10%
13. 喪失任何一手手指或永久完全喪失其功能	
a. 右手三節/兩節/一節指骨	10% / 7.5% / 5%
b. 左手三節/兩節/一節指骨	7.5% / 5% / 2%
14. 喪失任何一腳腳趾或永久完全喪失其功能	
a. 兩腳所有腳趾	15%
b. 拇趾兩節趾骨	5%
c. 拇趾一節趾骨	3%
d. 拇趾以外每隻腳趾	1%
15. 腿骨或膝蓋骨折裂而不能復原	10%
16. 任何一腿畸短五厘米或以上	7.5%
17. 三級燒傷（全層皮膚受破壞），燒傷部分佔全身皮膚面積25%或以上	100%

若受保僱員習慣使用左手，我們將會互換保障一覽表中就右手、左手所列的賠償百分比。





# 細則

## 基本投保資格

### 僱員人數

- 公司須擁有3名全職僱員或以上

### 僱員年齡

- 全職僱員：64歲或以下

### 僱員家屬年齡

- 配偶：64歲或以下
- 未婚子女：出生後2週至18歲；全日制學生可延至22歲（須提供全日制教育證明）

### 基本保障之參加指引

- 所有合乎資格之僱員必須參與計劃。
- 所有同一職級之僱員必須參加同樣的主要保障計劃。
- 如該計劃包括家屬保障，該僱員之所有合資格家屬必須參加與其相同的計劃。

### 附加保障之參加指引 — 門診及/或額外醫療保障

- 如僱主參與附加保障，須為同一職級的所有全職僱員投保相同的附加保障。
- 若該計劃包括家屬保障，該僱員之所有合資格家屬必須參加與其相同的計劃。

## 不保行業/機構

此計劃不接受以下行業/機構申請：

1. 非單一僱主或僱傭關係的團體
2. 合資格僱員包括季節性、非技術性、兼職或臨時性質的團體
3. 個人或公司協會
4. 巴士、的士或卡車司機（不包括在中國內地駕駛的風險）
5. 建設團體
6. 工會
7. 醫院/醫生/護士/醫療或診所團體
8. 政治或宗教團體
9. 運動員團體
10. 地下礦工
11. 農場經營者/農業/屠宰動物
12. 僱員租賃公司或臨時僱員中介公司
13. 窗戶及/或工業清潔服務
14. 溫泉、土耳其浴室、按摩院、健身房、健康度假村或相似的公司
15. 劇院、遊樂園、歌舞廳、桌球室、保齡球館或運動推廣人員
16. 涉及特殊危害/風險的團體
  - a) 商業航空公司人員
  - b) 核能或化學工廠
  - c) 警務人員或保安人員
  - d) 消防員
  - e) 彈藥或爆炸品製造商
  - f) 軍事和軍事相關團體
  - g) 集體旅遊團體（例如：專業運動員團體、飛機工作人員、海上作業人員、鑽油台工作人員、船上工作人員、潛水員或鑽探員（石油/水/地下煤礦）或地下礦工）



# 申請程序

請遞交以下已填妥及簽署之文件：

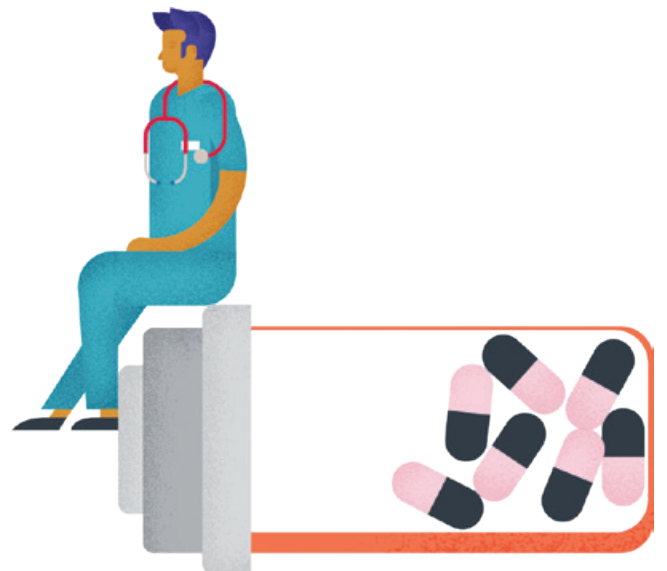
1. 申請表
2. 準受保成員資料表
3. 商業登記書面報告之正本（發出日期起3個月內有效）
4. 首年保費之支票，抬頭為「友邦保險（國際）有限公司」
5. 《預防及打擊透過保險活動清洗黑錢及資助恐怖主義的操作指引》要求文件



保單將於我們收妥文件當日或按保單持有人指定之日期生效，以時間較後者為準。



我們的營業代表將會向成功申請之投保公司交予團體保單。



## 重要資料

1. 此產品簡介並不包含保單的完整條款，並非及不構成保險契約的一部分，是為提供本產品主要特點概覽而設。本計劃的精確條款及條件列載於保單契約。有關此計劃條款的定義、契約條款及條件之完整敘述，請參閱保單契約。如欲在投保前參閱保險合約之樣本，您可向AIA索取。此產品簡介應與包括本產品附加資料及重要考慮因素的說明文件（如有）及有關的市場推廣資料一併閱覽。此外，請詳閱相關的產品資料，並在需要時諮詢獨立的專業意見。
2. 本計劃為保險計劃，並不包括任何儲蓄成分。所有繳付的保費都用作提供保險及相關開支的用途。
3. 受保成員是指受保僱員及其受保家屬（如適用）。
4. 如計劃已包括家屬保障，則此產品簡介內提及的僱員保障，同樣適用於僱員家屬（人壽保障、意外保障及附加門診保障除外）。
5. 此產品簡介只於澳門派發。

### 主要產品風險

1. 您須於每年續保時為此計劃繳付保費。
2. 如以下情況發生，受保成員將失去保障：
  - 受保成員身故。
3. 您可以書面形式通知本公司申請終止您的保單。另外，如以下其中一項情況發生，我們將會終止您的保單，所有受保成員將失去保障：
  - 於保費到期日後30日內仍未繳交保費；
  - 受保全職僱員人數少於3名；
  - 公司的商業類別變更為我們須停止提供保障的類別。有關不保行業/機構的最新列表，請瀏覽我們的網站 [aia.com.hk](http://aia.com.hk)；或
  - 公司提供受保成員的錯誤資料，或未能披露受保成員的重要資料。
4. 如受保成員不再駐守於澳門，受保成員可能失去保障。
5. 如公司不再於澳門營運，我們保留權利終止您的保單，所有受保成員將失去保障。
6. 續保情況將根據我們是否仍然為所有現有保單繼續提供該計劃而定。

7. 此計劃由我們承保，因此您受我們的信貸風險所影響。若我們無法按保單的承諾履行其財務責任，受保成員可能損失其保障而您亦可能損失保單年度餘下已繳的保費。
8. 通脹會導致未來醫療費用增加。因此，本計劃的賠償金額以及未來保費率都有可能受調整，以反映通脹。
9. 由於通脹可能會導致未來生活費用增加，您現有的預期保障可能無法滿足受保成員未來的需求。如實際的通脹率高於預期，即使我們履行所有的合約責任，受保成員收到的金額（以實際基礎計算）可能會較預期少。

### 主要不保事項

在此計劃內，我們並不會承保因以下情況而引致的賠償：

#### 所有保障之不保事項

任何直接或間接因愛滋病（AIDS）或人體免疫力缺乏病毒（HIV）而引致之賠償。

#### 人壽保障之不保事項

1. 不論直接或間接、全部或部分，倘受保僱員因於保障生效日前12個月內已出現症狀或已接受的治療、診斷、諮詢或處方藥物等已存在狀況而身故，除非該受此等狀況影響之僱員已在此保障連續受保12個月。
2. 不論神智清醒與否，倘受保僱員於其保單生效後一年內自殺，其賠償將只相等於其人壽保障所付保費之總數。此條款同時適用於所有生效後一年內所增加之人壽保障福利。

#### 意外保障之不保事項

1. 參與賽馬或賽車。
2. 抵觸或企圖抵觸法律的行為，又或是拒捕。
3. 除受保僱員身處由商業航空公司在規定的航線中行駛的客機內為乘客外，凡出入、駕駛、服務、身處或上落於任何航空裝置或空中運輸工具。
4. 不論神智清醒與否，自殺或企圖自致之傷害。
5. 暴動及民事騷亂、罷工或恐怖主義活動。
6. 不論宣戰與否之戰爭、革命或任何軍事行動。

## 醫療保障之不保事項

醫療保障包括住院及出院後保障、手術費用賠償、伸延保障、附加額外醫療保障及附加門診保障。

1. 任何不屬受保成員計劃下之保障，或有關費用超過利益一覽表內之指定最高限額。
2. 受保成員於保障生效日前12個月內已出現症狀或已接受的治療、診斷、諮詢或處方藥物等已存在狀況，除非該受此等狀況影響之僱員或其受保家屬已在此保障連續受保12個月。
3. 非醫療所需之治療。
4. 特別護理；不附屬於實際疾病或受傷，或並非醫療所需的一切身體或醫療檢查或測試；免疫注射、疫苗注射或接種。
5. 中醫治療、跌打、針灸、推拿（除非已受保於附加保障）、催眠治療、按摩療法、香薰療法及其他另類療法。
6. 心理、情緒、精神或行為之調查和治療；酗酒或藥物成癮；休養或療養護理；選擇性治療；蓄意自殘身體（不論精神狀況正常或失常）。
7. 任何牙科或眼科檢查/治療、矯正眼屈光之外科手術、美容或整容手術（除非有關手術是以作矯治因意外造成的受保身體傷害）。
8. 戒煙療程及治療尼古丁上癮之服務及物品。
9. 避孕、不育之求診或治療、基因檢測或諮詢、因懷孕、分娩或流產而接受之治療。
10. 購買或使用特別支架、器具、設備或義肢裝置、植入物、隱形眼鏡、眼鏡、助聽器或同等作用的裝置及非醫療服務如電視、電話等。
11. 臨床家庭護理、任何監護治理、日間照顧、善終服務、私人護理、暫託服務（除非已獲本公司核准）。
12. 其他教育服務如語音改良、糖尿病講座及營養治療，或支援小組治療。
13. 任何在受保成員17歲前已出現的病徵或症狀或被診斷的先天性疾病所引致之檢查、治療或外科手術。
14. 與受保成員或受保成員之家庭成員包括配偶、兄弟、姐妹、父母或子女擁有相同合法地址之醫生或中醫（無論是合法註冊與否）所提供的服務；本公司之財務策劃顧問所提供之服務。
15. 實驗性、研究性或未經證實的治療（除非已獲本公司核准）。
16. 直接或間接由戰爭引致的受傷（無論宣戰與否）。

上列事項只供參考，有關不保事項之完整敘述及詳細資料，請參閱保單契約。

## 保費調整及產品內容改動

### 1. 保費調整

為了持續向您提供保障，我們會每年覆核您計劃下的保費。如有需要，我們會於保單年度終結時作出相應調整。我們在覆核時會考慮的因素包括但不限於：

- 此計劃下所有保單的理賠成本及來年的預期理賠支出（反映醫療趨勢、醫療成本通脹和產品內容改動所帶來的影響）；
- 與保單直接有關的支出及分配至此產品的間接開支。

### 2. 產品內容改動

我們保留每年更改利益、條款及細則及/或產品內容之權利，以配合醫療科技的進步，持續為您提供保障。

如有任何更改，我們會在續保或保單年度終結前31日以書面通知保單持有人。

## 產品限制

1. 我們只會根據「合理及慣常」的原則，為受保成員所需支付的費用及開支作出賠償。

「合理及慣常」是指：

- 醫療服務、診斷及/或治療乃為「醫療所需」並符合良好醫療慣例標準；
- 所需要的醫療服務費用及住院時間不超過當地提供類似治療的一般服務標準；及
- 不包括任何因為有保險才會衍生的費用。

「醫療所需」是指醫療服務、診斷及/或治療：

- 為滿足受保成員的基本健康需要而必須進行；
- 為符合確診病症的治療方案；
- 在最具成本效益的情況與適當的環境下進行，並符合所展示的醫療價值；及
- 非為受保成員或其醫生提供方便而進行。

實驗性、普查及屬預防性質的服務或物品並不視作「醫療所需」。若任何住院/醫療收費並非「合理及慣常」收費，我們有權調整任何或所有就該等收費應支付的利益。

2. 如合資格費用已獲任何法律，或由任何政府、僱主、第三方或我們所提供的醫療或保險計劃賠償，該費用將不會於此計劃下作出賠償。
3. 環球緊急支援服務（24小時全球電話諮詢服務不在此限）及中國支援卡只在旅程中提供，此等服務為額外保障及由第三方公司提供。AIA概不負責或承擔因任何醫療行為、疏忽或遺漏的責任。AIA保留修改、暫停或終止該等服務的權利，恕不另行通知。
4. 任何與受保成員相關的新增或終止僱傭及/或參與的通知，或與任何受保成員有關的詳細信息或保障範圍變更，必須在有關新增、終止或變更的31天內通知我們。

## 索償過程

如在接受治療或手術前需查詢有關索償資格、可賠償金額估算、賠償限額或回覆此類查詢的時限之服務承諾，請致電（853）0800 516 聯絡我們。

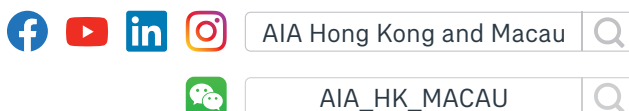
如要索償，受保成員須於受保事故發生後90日內向我們提出書面通知。所需的賠償申請表可於我們的網頁：[aia.com.hk](http://aia.com.hk)下載或向財務策劃顧問索取。如欲知更多有關索償事宜，可瀏覽本公司網頁[www.aia.com.hk](http://www.aia.com.hk)內的索償專區。

## 取消投保權益

您有權以不少於31日前的書面通知予我們取消此保單，惟這樣會導致受保成員損失其保障而您亦損失保單年度餘下已繳的保費。我們亦保留權利於續保時以不少於31日前的書面通知予您取消此保單。

請即聯絡您的財務策劃顧問或致電我們瞭解詳情

澳門  (853) 8988 1815  
 [hk.cs.enquiry@aia.com](mailto:hk.cs.enquiry@aia.com)  
 [aia.com.hk](http://aia.com.hk)











友邦保險(國際)有限公司  
(於百慕達註冊成立之有限公司)

## 「合理及慣常」收費常見問題

### Q1. 如何釐定「合理及慣常」收費？

「合理及慣常」收費適用於實報實銷保障項目包括醫生巡房費、手術費及麻醉師費。參考收費是以受保成員入住的病房類別如下計算：

收費項目	「合理及慣常」收費的參考因素
醫生巡房費	相等或少於住房費
手術費	相關醫院網頁提供的手術費
麻醉師費	手術費之35%

### Q2. 若入住的病房類別低於保障範圍的病房類別，如何釐定「合理及慣常」收費？

若選擇入住低於保障範圍的病房類別，我們會參考受保成員所選的計劃級別/保障病房級別的「合理及慣常」收費，賠償合資格費用，詳情如下：

所選的計劃級別/ 保障病房級別	受保成員實際 入住病房級別	「合理及慣常」 收費的參考病房 級別
標準私家房	半私家病房或 普通病房	標準私家病房
半私家病房	普通病房	半私家病房

### Q3. 若所遞交的醫生收費索償金額高於「合理及慣常」收費，如何釐定「合理及慣常」收費？

若所遞交的醫生收費索償金額高於「合理及慣常」收費，我們會向相關醫院索取住院記錄及手術記錄以瞭解手術的複雜程度及手術進行中是否有併發症以導致手術費偏高：

- 若有關記錄能夠顯示導致手術費過高的原因，我們將以遞交的醫生收費金額作賠償；
- 若有關記錄未能顯示箇中原因，我們將調整有關醫生收費至「合理及慣常」收費。

### Q4. 是否有其他參考因素以釐定「合理及慣常」收費？

除上述提及的參考因素之外，我們亦會查閱相關醫院的網頁有否提供相關手術的收費從而釐定「合理及慣常」收費：

- 若有提供，我們會以該醫院網頁內列出的相關手術的收費作為「合理及慣常」收費；
- 若沒有提供，我們會以本公司的「常見手術價格參考列表」作為「合理及慣常」收費。

如需瞭解更多，請參考背頁的「合理及慣常」收費的說明例子。

## 「合理及慣常」收費常見問題

### Q5. 如何預先瞭解「合理及慣常」收費？

受保成員可透過申請「預先批核」服務(適用於有此服務的產品)，預先瞭解：

- 將進行的醫療程序或手術是否受保；
- 醫生巡房費是否合理；及
- 相關醫療程序或手術可獲索償的合資格金額。

此項服務可幫助受保成員更有效地掌握及計劃其治療。

除透過申請「預先批核」服務外，受保成員如欲對「合理及慣常」收費作一步了解，亦可聯絡他們的財務策劃顧問或致電AIA客戶熱線。

### 「合理及慣常」收費的說明例子

(以下個案及數字乃假設並只作舉例說明之用，例子所使用的貨幣可能和計劃下的保單貨幣有所不同。若以下數值有任何更改，恕不作任何通知。)

#### 個案背景

入院原因：	乳房原位癌
病房級別：	標準私家病房
留院日數：	5日
接受手術：	改良根治性乳房切除手術
住院總收費：	384,000港元
保障計劃：	一份全數賠償主要保障項目之醫療保險

上述只載有一般資料只作舉例說明之用，並有可能包括一些不適用於相關特定團體保險產品的保障/保障額。就相關團體保險產品的詳情，包括產品特點、條款及細則、不保事項及主要產品風險，請參閱相關產品之產品簡介及保單契約。

### 「合理及慣常」參考收費

保障項目	標準私家房的 「合理及慣常」收費(港元)
手術費	94,000
麻醉師費 手術費之35%	32,900

保障項目	索償金額 (港元)	賠償金額 (調整至「合理及慣常」收費) (港元)
住房及膳食費	19,500	19,500
醫生巡房費	19,500	19,500
住院雜費	35,000	35,000
手術費	200,000	94,000
麻醉師費	70,000	32,900
手術室費	40,000	40,000
總額	384,000	240,900

合共賠償金額(港元)	240,900
未能獲得賠償金額(港元)	143,100

#### 注意事項：

- 所有合資格的索償將根據利益一覽表所載之保障限額支付賠償。所有合資格的索償只限於醫療所需之服務、符合「合理及慣常」的原則及必須符合保單內列出之條款、不保事項及其他限制。

請即聯絡您的財務策劃顧問或致電AIA客戶熱線瞭解詳情

澳門 (853) 8988 1822  
aia.com.hk



AIA Hong Kong and Macau



AIA\_HK\_MACAU

