

僱員自選保障 – 醫療保障
「友心意」醫療保障計劃2
STEPUP MEDICAL PROTECTION PLAN 2

可攜式醫療保障 守護摯愛健康未來

無論在職或退休，「友心意」醫療保障計劃2都能提供全面的醫療保障方案，讓您可以安享生活、終身無憂。



閱覽電子版

AIA 企業業務

— 您的退休金及團體保險夥伴



健康長久好生活

醫療費用持續上升 無疑影響您未來的計劃

額外的醫療保障能助您長遠守護摯愛

因此我們特意設計全面方案，讓您可於公司的團體醫療保險計劃外，提升醫療保障，從而令您可以安枕無憂迎接未來。

「友心意」醫療保障計劃2（「友心意2」）為AIA團體醫療保險計劃成員而設，讓您於公司的團體醫療保險計劃外，提升醫療保障，即使您已離職或準備退休，也能享有終身的醫療保障。此計劃提供的完善保障能為您填補保障缺口，讓您無懼突如其來的醫療費用，可以專心為未來目標努力拼搏。此外，計劃的申請程序簡單，毋須醫療核保¹，讓您能為自己及摯愛提供額外保障，倍添安心。

1. 在指定的遞交申請時段內，如選擇申請高於受保人在 AIA 團體醫療保險計劃下所享的病房級別的計劃，須接受醫療核保。欲知更多詳情，請參閱本產品簡介的「成員投保指引」。

「AIA」、「友邦」、「本公司」或「我們」是指友邦保險（國際）有限公司（於百慕達註冊成立之有限公司）。

重要考慮……



醫療保險缺口

32%港人僅得團體醫療保險保障，並無額外購買個人醫療保險²



嶄新醫療技術

先進醫療技術的採用愈趨普遍，醫療成本也因而有所上升⁴



團體醫療保險保障不足

團體醫療保險平均只能覆蓋私家醫院住院醫療及手術費用約64%至75%³



人口老化

預計於2069年，65歲或以上的長者將佔香港總人口38.4%⁵，老年人口對醫療需求日益增加，令醫療成本持續上升

資料來源：

2. 香港政府統計處，《主題性住戶統計調查第74號報告書》，2021年12月
3. 香港保險業聯會，《2019年醫療索償數據調查》，2019年
4. 怡安，《2020年全球醫療趨勢比率報告（全球保障）》，2020年
5. 香港政府統計處，《香港人口推算2020-2069》，2020年9月

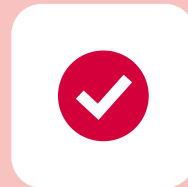


計劃特點



可攜式保障 填補保障缺口

無論離職或退休，
計劃也能提供完善的終身醫療保障



毋須醫療核保⁶

計劃申請程序簡易，讓您可輕鬆獲得保障



全面醫療保障

實報實銷的醫療保障，賠償多項醫療費用，包括住院、
深切治療、手術、精神疾病或神經疾病治療
及先進診斷掃描（包括於門診進行的掃描）等



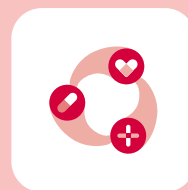
優質醫療網絡 獲享額外優勢

選用醫療網絡服務可享網絡保障中額外每病症限額
及較高的賠償百分比



受保已存在病症

若您在AIA團體醫療保險計劃及/或「友心意2」下
合共受保至少連續12個月，已存在病症亦可得到保障



AIA「Health & Wellness 360」

- 尊享優質醫療網絡⁷
- 本地及海外免找數醫療服務⁸
- 個人療程管理服務與復康管理^{7,9}

6. 在指定的遞交申請時段內，如選擇申請高於受保人在 AIA 團體醫療保險計劃下所享的病房級別的計劃，須接受醫療核保。欲知更多詳情，請參閱本產品簡介的「成員投保指引」。

7. 此服務由友邦香港指定服務供應商在香港提供，並不適用於澳門區域。

8. 本地免找數服務適用於所有計劃級別，而海外免找數服務只適用於計劃二至計劃四。

9. 個人療程管理服務與復康管理只適用於計劃三及計劃四。



於以下指定時段內投保，可享**首個保單年度9折保費折扣[^]**：

- i) 新加入AIA團體醫療保險計劃的僱員及其家屬[^]：於他們的AIA團體醫療保險計劃之保障生效日起60日內；或
- ii) 現時已受保於AIA團體醫療保險計劃的僱員及其家屬[^]：於AIA團體醫療保險計劃的「保單週年日」起的60日內

[^] 為家屬投保只適用於如公司之AIA團體醫療保險計劃提供家屬保障（不包括自選家屬保障）。此保費折扣適用於主要保障及附加門診保障（如有）的保費。為免生疑問，如您在投保時並沒有同時申請主要保障及附加門診保障，在保單生效後申請的附加門診保障不會享有以上保費折扣。如有任何爭議，AIA保留最終決定權。有關更多投保詳情，請參閱本產品簡介的「成員投保指引」。



可攜式保障 倍添可靠稱心

準備多一重安全網，活得安穩自在。當您成功投保「友心意2」，您便可每年續保至終身，而續保保費會根據續保時適用的保費釐定。即使您離職、團體醫療保障完結，甚至退休，此計劃仍然繼續提供保障，時刻為您帶來支援。

申請程序簡易 毋須醫療核保

計劃申請程序簡易，毋須醫療核保（在指定的遞交申請時段內，您選擇申請高於您在AIA團體醫療保險計劃下所享的病房級別的計劃除外）。欲知更多詳情，請參閱本產品簡介的「成員投保指引」。

保障全面 涵蓋多項醫療費用

「友心意2」為您提供全面的實報實銷醫療保障。保障涵蓋病房及膳食、深切治療、手術、精神疾病或神經疾病治療、先進診斷掃描（包括於門診進行的掃描），以至住院/日間手術前後門診諮詢費用。

計劃四（VIP計劃）更可尊享額外保障，如康復惠益、善終關懷服務惠益及重建手術惠益等，為您提供更多計劃選項，享有更全面的醫療保障。

欲知更多詳情，請參閱本產品簡介的「友心意」醫療保障計劃2利益一覽表。

受保已存在病症

若您於AIA團體醫療保險計劃及/或「友心意2」下合共受保至少連續12個月，受保前已存在的疾病其後將得到「友心意2」的保障，為您提供全面適切的保障。

特設延伸保障 涵蓋指定癌症及腎透析治療

假若您不幸確診患上癌症或腎衰竭，您更需要額外支援。此計劃特設延伸保障，涵蓋指定癌症治療及腎透析治療，助您紓解財務負擔及憂慮，踏上康復之路。

香港或澳門政府醫院¹⁰醫療費用額外保障

為助您靈活安排最合適的醫療服務，「友心意2」為您於香港或澳門政府醫院的住院及門診醫療費用提供保障，此外，您更可以適用於網絡保障的賠償及墊底費（網絡日間手術賠償除外）用於香港或澳門政府醫院的合資格醫療費用，獲得更全面的支援。

註：以網絡保障的賠償及墊底費（網絡日間手術賠償除外）用於香港或澳門政府醫院的合資格醫療費用只適用於在費用產生時為香港身份證持有人（於香港產生的費用）或澳門身份證持有人（於澳門產生的費用）的受保人。詳情請參閱備註10。

靈活彈性 配合所需

我們深明醫療需要因人而異，因此本計劃設有不同計劃選項及附加門診保障以供選擇，配合您的個人醫療需要。在投保本計劃時，若同時申請附加門診保障，則毋須就附加門診保障接受醫療核保¹¹，獲得更全面的保障。

主要保障

- 計劃一 — 普通房計劃
- 計劃二 — 半私家房計劃
- 計劃三 — 標準私家房計劃
- 計劃四（VIP計劃） — 標準私家房計劃

附加門診保障

- 計劃一至計劃四

主要保障的計劃選項須根據您現有的AIA團體醫療保險計劃保障而定（如有）。欲知更多詳情，請參閱本產品簡介的「成員投保指引」。

10. 香港或澳門政府醫院指香港醫院管理局或澳門衛生局轄下醫院。您須於相關醫院之公眾病房及/或公眾部門的門診部接受治療及相關醫療費用須按公眾收費收取，我們將根據主要保障之利益一覽表內適用於網絡保障（網絡日間手術賠償除外）的墊底費及最高限額作出賠償。公眾收費是指（視屬何情況而定）(i) 由香港醫院管理局定義的「公眾收費 — 符合資格人士」收費表中的適用費用；或(ii) 就澳門衛生局轄下的醫院而言，澳門特別行政區居民身份證持有人之收費水平。

11. 在保單生效後，您可於保單週年日前30日內申請附加門診保障，惟須接受醫療核保。「香港」及「澳門」分別指「香港特別行政區」及「澳門特別行政區」。



AIA「Health & Wellness 360」 全方位照顧預防、保障、治療 及康復各種需要

AIA明白您越來越注重健康，要真正為您的健康設想，必須為您做得更多，提供一系列額外健康及醫療服務，全方位守護您的健康，陪伴您實踐「健康長久好生活」。

我們鼓勵您建立健康生活模式，及早預防疾病；即使您不幸患病，於治療以至康復路上，AIA為您提供多元化醫療增值服務，並與世界多個頂尖的醫療機構及專業服務團隊合作，讓您得到貼心的支援，儘快重拾健康生活。



尊享優質醫療網絡*

您可透過我們的醫療網絡尊享優質醫療服務，讓您倍添安心。我們精挑細選不同專科醫生組成強大醫療網絡，並提供多個先進的日間醫療中心作為醫院以外的另一安全且便利的選擇。

您只需在接受醫療服務前出示電子版手術網絡卡，便可享有計劃提供的醫療網絡保障。在本計劃生效之後，您便可預約於網絡內的診所及日間手術中心接受日間手術，而網絡醫生將會為您申請醫療費用預先批核服務。



此外，您亦可享用「出院免找數服務」以及透過專線進行統一預約。

此醫療網絡還包括其他額外保障：

- 網絡保障中額外每病症限額及較高的賠償百分比
- 為醫療費用作預先批核申請
- 為四種於網絡診所進行的指定日間手術提供賠償百分比100%及免找數服務
 1. 晶狀體手術包括摘除白內障及置入單焦點眼內人造晶狀體
 2. 結腸鏡檢查術，包括乳頭狀瘤切除、息肉切除或活組織檢查術
 3. 上消化道內視檢查術，至十二指腸部分
 4. 切除皮膚腫塊或腫瘤，包括脂肪瘤、神經纖維瘤、皮脂囊腫或色素瘤

免找數服務按適用之保障限額（例如相關每病症限額及網絡專用之額外每病症限額）而定，您需處理有關醫療費用差額（如有）。欲知更多詳情，請參閱本產品簡介的「友心意」醫療保障計劃2利益一覽表。

欲知更多詳情，請致電「網絡及預約查詢熱線」（852）2232 8770。

假如您同時受保於AIA團體醫療保險計劃及「友心意2」，您可選用AIA團體醫療保險計劃（如適用）及「友心意2」提供的網絡服務供應商。AIA團體醫療保險計劃（如適用）及「友心意2」提供的網絡服務供應商可能有所不同。使用AIA團體醫療保險計劃的醫療網絡服務只適用於AIA團體醫療保險計劃下的醫療網絡保障及AIA團體醫療保險計劃下的賠償。使用「友心意2」的醫療網絡服務只適用於「友心意2」下的醫療網絡保障及「友心意2」下的賠償。



本地及海外免找數醫療服務

（本地免找數服務：適用於所有計劃級別
海外免找數服務：適用於計劃二至計劃四）

當您面對健康挑戰，尤其是置身海外的時候，也能透過AIA於指定私家醫院享用方便快捷的「出院免找數服務」。此服務涵蓋本地（包括香港、澳門及中國內地）及海外（如新加坡、馬來西亞及泰國，以至美國和歐洲）的指定私家醫院。當此服務成功獲批，您就毋須為繳交住院費用及申請索償而煩惱，若實際住院費用超出保障上限，您亦可留待完成治療後才跟進處理。最終索償金額支付後，相應的保障限額亦會隨之而減少。

有關詳情及指定醫院列表，請參閱「出院免找數服務」單張。



閱覽電子版

* 此服務由友邦香港指定服務供應商在香港提供，並不適用於澳門區域。

「友心意」醫療保障計劃2



個人療程管理服務與復康管理*

(適用於計劃三及計劃四)

若您不幸患上嚴重疾病，我們指定的服務供應商所提供的「個人療程管理服務與復康管理」會與您在抗病路上並肩同行，照顧您的醫療需要，持續跟進您的病情，並為您量身訂造專屬的復康計劃。

醫療專家會評估您的診斷結果及療程，您可信賴他們的專業意見，助您懷著信心克服難關。

有關詳情，請參閱「個人療程管理服務與復康管理」單張。



閱覽電子版



環球緊急支援服務

當您身在海外，24小時的「環球緊急支援服務」及支援熱線，能助您解決燃眉之急。

保障一覽

醫療保障保險計劃（實報實銷）											
產品性質	醫療保障保險計劃（實報實銷）										
計劃類別	基本計劃										
投保資格	AIA團體醫療保險計劃成員										
投保年齡（受保人）	15日至69歲										
續保	終身										
醫療核保	毋須醫療核保 (在指定的遞交申請時段內，如選擇申請高於受保人在AIA團體醫療保險計劃下所享的病房級別的計劃，須接受醫療核保。欲知更多詳情，請參閱本產品簡介的「成員投保指引」。)										
計劃選項	<ul style="list-style-type: none"> 計劃一 — 普通房計劃 計劃二 — 半私家房計劃 計劃三 — 標準私家房計劃 計劃四（VIP計劃） — 標準私家房計劃 										
地域保障範圍	全球										
保費繳付模式	年繳/月繳										
主要保障	<ul style="list-style-type: none"> 全面住院及手術護理 延伸護理保障涵蓋腎臟透析及癌症治療，後者包括化療、電療、標靶治療、激素治療、免疫療法、質子治療，以及診斷檢查 住院/日間手術前後門診諮詢 其他保障包括精神疾病或神經疾病惠益、私家看護費用及先進診斷掃描（包括於門診進行的掃描）費用等 										
計劃四（VIP計劃）尊享的額外保障	<ul style="list-style-type: none"> 康復惠益 善終關懷服務惠益 重建手術惠益 住院現金惠益 日間手術現金惠益 										
附加保障	<ul style="list-style-type: none"> 門診 — 計劃一至計劃四 										
醫療增值服務	<table border="1"> <thead> <tr> <th>服務</th> <th>適用於</th> </tr> </thead> <tbody> <tr> <td> <ul style="list-style-type: none"> 優質醫療網絡* </td> <td>所有計劃級別</td> </tr> <tr> <td> <ul style="list-style-type: none"> 本地及海外免找數醫療服務 </td> <td>本地免找數服務：所有計劃級別 海外免找數服務：計劃二至計劃四</td> </tr> <tr> <td> <ul style="list-style-type: none"> 個人療程管理服務與復康管理* </td> <td>計劃三及計劃四</td> </tr> <tr> <td> <ul style="list-style-type: none"> 環球緊急支援服務 </td> <td>所有計劃級別</td> </tr> </tbody> </table>	服務	適用於	<ul style="list-style-type: none"> 優質醫療網絡* 	所有計劃級別	<ul style="list-style-type: none"> 本地及海外免找數醫療服務 	本地免找數服務：所有計劃級別 海外免找數服務：計劃二至計劃四	<ul style="list-style-type: none"> 個人療程管理服務與復康管理* 	計劃三及計劃四	<ul style="list-style-type: none"> 環球緊急支援服務 	所有計劃級別
服務	適用於										
<ul style="list-style-type: none"> 優質醫療網絡* 	所有計劃級別										
<ul style="list-style-type: none"> 本地及海外免找數醫療服務 	本地免找數服務：所有計劃級別 海外免找數服務：計劃二至計劃四										
<ul style="list-style-type: none"> 個人療程管理服務與復康管理* 	計劃三及計劃四										
<ul style="list-style-type: none"> 環球緊急支援服務 	所有計劃級別										

欲知更多詳情，請參閱本產品簡介的「友心意」醫療保障計劃2利益一覽表。

* 此服務由友邦香港指定服務供應商在香港提供，並不適用於澳門區域。

案例

(以下個案乃假設並只作舉例說明之用。個案假設從未作出賠償，而個案亦不構成任何醫療建議。在就此事作出任何決定前，您應尋求獨立的專業意見。)



保單持有人及受保人：	John (35歲)
職業：	項目經理
家庭狀況：	已婚、育有一女
現有保障：	AIA團體醫療保險計劃

作為家庭的經濟支柱，除了公司的團體醫療保險計劃外，John期望獲享更多醫療保障。他為自己、妻子和女兒投保「友心意」醫療保障計劃2。

John受保於「友心意2」計劃四（VIP計劃），享有高達100萬港元/澳門幣的每病症限額，以及20萬港元/澳門幣的額外每病症限額（網絡專用），讓他於公司的團體醫療保險計劃外，輕鬆提升保障。此外，「友心意2」更為腎臟透析及指定癌症治療提供合共45萬港元/澳門幣的額外每年限額，讓John更添安心。

情況： John在退休前不幸確診大腸癌，他於標準私家房接受治療。他就住院前、住院期間及住院後的醫療費用提出索償。

受保人年齡：

35歲	40歲	41歲	42歲
受保於：	不幸確診大腸癌：	康復期間：	完全康復
公司提供的團體醫療保險計劃	團體醫療保險計劃賠償部分合資格醫療費用。	「友心意2」賠償以下合資格醫療費用：	
+	「友心意2」賠償部分剩餘的合資格醫療費用，包括但不限於：	<ul style="list-style-type: none"> • 私家看護服務 • 住院後門診諮詢 • 入住康復中心及接受康復治療 	
他個人購買的「友心意」醫療保障計劃2 — 計劃四（VIP計劃）	<ul style="list-style-type: none"> • 住院前門診諮詢 • 住院及結腸切除手術 • 標靶治療 		
	並可享由我們指定的供應商所提供的「個人療程管理服務與復康管理」		

「友心意」醫療保障計劃2可以與其他現有團體醫療保險計劃相輔相成。團體醫療保險計劃一般為基本醫療需要及小額醫療費用提供賠償。若團體醫療保險計劃未能為相關醫療開支提供全數賠償，「友心意2」可支付部分剩餘金額。

「友心意」醫療保障計劃2利益一覽表

賠償項目須符合醫療所需和合理及慣常的原則。詳情請參閱「重要資料」下的「產品限制」第1項。

主要保障

 需要註冊醫生簽發的轉介信

 住院及治療必須由註冊精神科專科醫生建議

計劃	最高限額 (港元/澳門幣)							
	計劃一		計劃二		計劃三		計劃四 (VIP計劃)	
病房級別	普通房		半私家房		標準私家房		標準私家房	
每病症限額 適用於 • 第1至16項；及 • 第20至24項 (計劃四 (VIP計劃) 尊享的額外保障)	100,000		200,000		500,000		1,000,000	
額外每病症限額 (網絡專用) 適用於 • 第1至16項；及 • 第20至24項 (計劃四 (VIP計劃) 尊享的額外保障)	50,000		100,000		100,000		200,000	
賠償百分比¹² 適用於 • 第1至15項；及 • 第17至18項；及 • 第20至22項 (計劃四 (VIP計劃) 尊享的額外保障)	醫療網絡	非醫療網絡	醫療網絡	非醫療網絡	醫療網絡	非醫療網絡	醫療網絡	非醫療網絡
	90%	80%	90%	80%	90%	80%	90%	80%
墊底費¹² (每病症) 適用於 • 第1至14項；及 • 第17至18項；及 • 第20至23項 (計劃四 (VIP計劃) 尊享的額外保障)	0	5,000	0	15,000	0	28,000	0	45,000
賠償百分比 適用於第16項	100%	不適用	100%	不適用	100%	不適用	100%	不適用
墊底費 適用於第16項	0	不適用	0	不適用	0	不適用	0	不適用
I. 住院賠償								
1. 每日病房及膳食費用賠償								
2. 醫生巡房費賠償								
 3. 專科醫生費用								
4. 住院雜費賠償								
 5. 深切治療費用賠償								

12. 「墊底費」是指在本公司賠償餘下的合資格費用前，您必須分擔的定額合資格費用。假如有5,000港元/澳門幣墊底費，就合資格醫療費用為100,000港元/澳門幣，在非醫療網絡的賠償百分比為80%下，您須先負責5,000港元/澳門幣（即墊底費金額），以及19,000港元/澳門幣（即20%在扣除墊底費後餘下合資格費用）而我們會賠償餘下的76,000港元/澳門幣（即80%在扣除墊底費後餘下合資格費用）。

主要保障 (續)


 需要註冊醫生簽發的轉介信

 住院及治療必須由註冊精神科專科醫生建議

計劃	最高限額 (港元/澳門幣)			
	計劃一	計劃二	計劃三	計劃四 (VIP計劃)
病房級別	普通房	半私家房	標準私家房	標準私家房
I. 住院賠償 (續)				
 6. 私家看護費用	受保人於住院期間在手術後或被調出深切治療病房後由最多一位註冊或畢業護士提供的護理服務 (每病症最多30日)			
7. 住院陪床惠益	受保人住院期間，額外一張床位費用			
II. 手術費用賠償				
8. 手術惠益	包括外科手術費、麻醉師費及手術室費			
9. 日間手術惠益	包括外科手術費、麻醉師費及手術室費			
10. 醫療裝置費用惠益	保障指定項目包括： i. 起搏器 ii. 經皮冠狀動脈腔內成形術的支架 iii. 單焦點眼內人造晶體 iv. 人工心瓣 v. 金屬或人工關節置換 vi. 人工韌帶置換或植入 vii. 人工椎間盤 只適用於第8或第9項亦為同一手術支付索償時支付			
III. 住院/日間手術前後門診諮詢				
11. 住院/日間手術前門診諮詢	住院前或日間手術前的30日內所接受之門診諮詢，該諮詢之最多30日獲處方藥物及診斷測試 (每病症最多1次)			
12. 住院/日間手術後門診諮詢	住院後或日間手術後的31日內所接受之覆診，該覆診之最多7日獲處方藥物及診斷測試，及手術後的傷口護理			
IV. 其他賠償				
 13. 先進診斷掃描 (包括於門診進行的掃描)	包括磁力共振造影、電腦斷層掃描及正電子釋放斷層掃描			
 14. 精神疾病或神經疾病惠益	入住精神病醫院或醫院內之精神科病房或部門以接受治療 (每病症最多30日)			
15. 意外急症門診治療費用賠償	若受保人因意外引致受受傷，並於該意外發生後24小時內在醫院急症門診部以門診病人身份接受治療			
V. 網絡日間手術賠償				
16. 於我們醫療網絡內的診所接受以下日間手術，可享免找數服務，毋須支付墊底費。受保日間手術包括：	<ul style="list-style-type: none"> i. 晶狀體手術包括摘除白內障及置入單焦點眼內人造晶狀體 ii. 結腸鏡檢查術，包括乳頭狀瘤切除、息肉切除或活組織檢查術 iii. 上消化道內視檢查術，至十二指腸部分 iv. 切除皮膚腫塊或腫瘤，包括脂肪瘤、神經纖維瘤、皮脂囊腫或色素瘤 			

主要保障 (續)

 需要註冊醫生簽發的轉介信

 住院及治療必須由註冊精神科專科醫生建議

計劃	最高限額 (港元/澳門幣)			
	計劃一	計劃二	計劃三	計劃四 (VIP計劃)
病房級別	普通房	半私家房	標準私家房	標準私家房
VI. 癌症及腎透析特別保障				
 17. 癌症治療包括化療、電療、標靶治療、激素治療、免疫療法、質子治療及診斷檢查				
 18. 腎透析治療				
每年限額 適用於第17至18項	100,000	200,000	300,000	450,000
VII. 意外死亡賠償				
19. 如受保人不幸遭逢意外並於90日內因而身故，我們將支付一筆過賠償	10,000	20,000	30,000	60,000
VIII. 計劃四 (VIP計劃) 尊享的額外保障				
 20. 康復惠益 入住康復中心及接受康復治療				每病症 80,000 (每病症最多60日)
 21. 善終關懷服務惠益 入住善終院舍及接收善終院舍提供的關懷及護理服務				80,000 (最多支付1次)
22. 重建手術惠益 回復身體功能或外觀，或重建乳房		不適用		每次受保受傷/ 受保疾病 160,000
23. 住院現金惠益 ¹³ 入住政府醫院或毋須收費的醫院				每日 800 (每病症最多90日)
24. 日間手術現金惠益 當第9項日間手術惠益亦為同一手術作出賠償時適用				每項手術 1,600 (每病症最多1項手術)
IX. 環球緊急支援服務				
a. 緊急醫療運送				
b. 運返遺體				
c. 安排一名直屬家屬探望 如需連續住院超過5日				
d. 送返未滿18歲之兒童返回澳門 如需連續住院超過5日				
e. 24小時全球電話諮詢服務				
				最高總限額1,000,000 港元/澳門幣 (以個人計)
				已包括

13. 於入住香港及澳門政府醫院的情況下，墊底費可獲豁免。

主要保障（續）


調整基數



如投保人於住院期間入住病房之級別較所選計劃相對的病房級別高，可支付的賠償將按利益一覽表計算，並根據下表之「調整基數」一欄作出調整：

計劃內病房級別	治療期間病房級別	調整基數
普通房	半私家房	50%
普通房	標準私家房	25%
普通房	VIP房/豪華房/套房	0%
半私家房	標準私家房	50%
半私家房	VIP房/豪華房/套房	0%
標準私家房	VIP房/豪華房/套房	50%

附加保障 — 門診

 需要註冊醫生簽發的轉介信

 必須由註冊精神科專科醫生提供診斷

門診保障	最高限額（港元/澳門幣）			
	計劃一	計劃二	計劃三	計劃四
賠償比率 %	80%	80%	80%	80%
1. 一般門診諮詢 (每次求診連藥物)	150	250	350	500
 2. 專科門診治療 (每次求診連藥物)	400 每個保單年度10次	600 每個保單年度10次	800 每個保單年度10次	1,000 每個保單年度10次
 3. 物理治療及脊醫治療 (每次求診)	220 每個保單年度20次	260 每個保單年度20次	380 每個保單年度20次	500 每個保單年度20次
4. 註冊中醫師諮詢 (每次求診連中醫藥物)	150 每個保單年度10次	250 每個保單年度10次	350 每個保單年度10次	500 每個保單年度20次
 5. 精神疾病或情緒失調諮詢 (每個保單年度連藥物)	2,500	3,000	4,000	5,000
 6. 診斷程序及化驗費 (每個保單年度)	2,500	3,000	4,000	5,000
 7. 於醫生及醫院診所以外的註冊藥房配藥費 (每個保單年度)	2,500	3,000	4,000	5,000

1至4項每個保單年度的累積求診次數上限為50次。

成員投保指引

投保資格

- 適用於AIA團體醫療保險計劃成員
(AIA團體醫療保險計劃並不包括自選或附加保障之計劃，以及擁有AIA團體醫療保險計劃的公司須於投保及/或最新保單週年日時擁有8名或以上全職僱員)

身份證明

- AIA團體醫療保險計劃成員於遞交申請時必須為以下其中一項身份證明持有人：
 - 澳門身份證；或
 - 工作許可證或學生簽證
 - 有效期須為3個月或以上；及可居留澳門1年或以上（不接受短期工作合約或學生簽證）

註：

- 工作許可證及學生簽證之身份證明不適用於AIA團體醫療保險計劃之受保家屬。
- 學生簽證持有人須以非僱員身份受保於AIA團體醫療保險計劃。

遞交申請時段及計劃選擇規則

AIA團體醫療保險計劃成員：

遞交申請時段 (必須在以下其中一個時段內遞交)	計劃選擇規則	
	主要保障	附加門診保障
新加入AIA團體醫療保險計劃的僱員及其家屬 ¹⁴	<ul style="list-style-type: none"> 計劃一至計劃三不設計劃選擇限制及毋須醫療核保 如選擇申請計劃四（VIP計劃）而受保人在AIA團體醫療保險計劃下所享的病房級別低於標準私家房計劃，須接受醫療核保 如選擇申請與受保人在AIA團體醫療保險計劃下所享的病房級別相同或以下的計劃，毋須醫療核保 如選擇申請高於受保人在AIA團體醫療保險計劃下所享的病房級別的計劃，須接受醫療核保 	<ul style="list-style-type: none"> 您須同時申請主要保障及附加門診保障¹⁵ 附加門診保障計劃一至計劃四不設計劃選擇限制及毋須醫療核保
(i) 於他們的AIA團體醫療保險計劃之保障生效日起60日內		
(ii) AIA團體醫療保險計劃的「保單週年日」起的60日內		
(iii) 他們的AIA團體醫療保險計劃之保障終止前或後的30日內		
(iv) 受保人即將到達70歲的60日內		

主要保障之每日病房及膳食費用限額轉換

如受保人在AIA團體醫療保險計劃下所享的病房級別並沒有列明，將按每日病房及膳食費用限額對應如下¹⁶：

在AIA團體醫療保險計劃所享的每日病房及膳食費用限額	在「友心意2」所相應之病房級別
1,399港元/澳門幣或以下	普通房
1,400至2,999港元/澳門幣	半私家房
3,000港元/澳門幣或以上	標準私家房

註：每位客戶一生只能受保於「友心意」醫療保障計劃2、「友心意」醫療保障計劃或「全程保醫療保障」一次。因此，如客戶現時或曾受保於「友心意」醫療保障計劃2、「友心意」醫療保障計劃或「全程保醫療保障」及/或終止其保障，他/她不能再次受保於「友心意」醫療保障計劃2、「友心意」醫療保障計劃或「全程保醫療保障」。

14. 如公司之AIA團體醫療保險計劃提供家屬保障（不包括自選家屬保障）。

15. 在保單生效後，您可於保單週年日前30日內申請附加門診保障，惟須接受醫療核保。

16. 以上為行政安排。以上資料只作參考用途，並會不時更新。詳情請致電熱線 (853) 8988 1926。

重要資料

1. 此產品簡介並不包含保單的完整條款，並非及不構成保險契約的一部分，是為提供本產品主要特點概覽而設。本計劃的精確條款及條件列載於保單契約。有關此計劃條款的定義、契約條款及條件之完整敘述，請參閱保單契約。如欲在投保前參閱保險合約之樣本，您可向AIA索取。此產品簡介應與包括本產品附加資料及重要考慮因素的說明文件（如有）及有關的市場推廣資料一併閱覽。此外，請詳閱相關的產品資料，並在需要時諮詢獨立的專業意見。
2. 本計劃為保險計劃，並不包括任何儲蓄成分。所有繳付的保費都用作提供保險及相關開支的用途。
3. 此產品簡介只於澳門派發。

主要產品風險

1. 您須終身為此計劃繳付保費。若您於保費到期日後31日內仍未繳交保費，保單將會被終止，同時您/受保人也會失去保障。
2. 您可以書面形式通知本公司申請終止您的保單。另外，如以下任何一種情況發生，我們將會終止您的保單，而您/受保人將失去保障：
 - 受保人身故；
 - 於保費到期日後31日內仍未繳交保費。

我們保留權利隨時以不少於30日以書面通知保單持有人取消此保單。您所繳付的餘下之保費在不計利息及扣除有關此保單之債務後將退還給您。

3. 此計劃由我們承保，因此您受我們的信貸風險所影響。若我們無法按保單的承諾履行其財務責任，受保人可能損失其保障而您亦可能損失保單年度餘下已繳的保費。
4. 通脹會導致未來醫療費用增加。因此，本計劃的賠償金額以及未來保費都有可能受調整，以反映通脹。

主要不保事項

本計劃並不承保以下各種事故所引起的開支：

- 任何非醫療所需的治療、檢驗、服務或物品。
- 任何受保人於「友心意2」保障生效90日前接受醫療、診斷、諮詢或處方藥物的任何疾病，如受保人已連續獲AIA團體醫療保單及/或「友心意2」保障達合共12個月，則不在此限。
- 任何在受保人17歲前所顯現或已被診斷的先天性殘疾。
- 自毀、故意傷害自己的行為或濫用藥物。
- 戰爭、軍事行動及騷亂，違法或意圖違法行為或拒捕，受保人作為恐怖分子參與任何恐怖主義活動，或因任何恐怖主義行為而使用原子、生物或化學武器以及放射性、生物或化學污染，又或受保人旅行之國家正發生戰爭或軍事行動、叛變、暴動、騷亂、戒嚴或被困、或被聯合國確認為戰區。

- 懷孕、流產、分娩、墮胎或其他生育相關的併發症，精神疾病或神經疾病（精神疾病或神經疾病惠益（詳見利益一覽表第14項）及精神疾病或情緒失調諮詢（詳見附加門診保障之利益一覽表第5項）除外）、愛滋病（AIDS）或受人體免疫力缺乏病毒（HIV）感染的任何相關的併發症。
- 美容或整形手術，牙科護理或手術，屈光障礙及矯正輔助儀器（因意外傷害而必須接受治療除外），健康檢查，復康或療養。

就意外死亡賠償，本計劃並不承保以下各種事故所引起的意外：

- 被襲擊或被謀殺。
- 參與賽車或賽馬。
- 受保人因受酒精或非醫生處方藥物影響而遭受意外。
- 凡出入、身處、駕駛、服務或上落於任何航空裝置或空中運輸工具；如受保人身處由商業航空公司在規定的載客航線中行駛的飛機除外。

上述只供參考，有關全部及詳細不保事項，請參閱此計劃之保單契約。

保費調整及產品內容改動

1. 保費調整

為了持續向您提供保障，我們會每年覆核您計劃下的保費。如有需要，我們會於保單年度終結時作出相應調整。我們在覆核時會考慮的因素包括但不限於：

- 此計劃下所有保單的理賠成本及來年的預期理賠支出（反映醫療趨勢、醫療成本通脹和產品內容改動所帶來的影響）
- 過往投資回報及產品相關資產的未來展望
- 退保以及保單失效
- 與保單直接有關的支出及分配至此產品的間接開支

2. 產品內容改動

我們保留每年更改利益、條款及細則及/或產品內容之權利，以配合醫療科技的進步，持續為您提供保障。

如有任何更改，我們會在續保或保單年度終結前30日以書面通知您。





產品限制

1. 我們只會根據「醫療所需」和「合理及慣常」的原則，為受保人所需支付的費用及/或開支作出賠償。

「醫療所需」是指醫療服務、診斷及/或治療：

- 與專業醫療慣例一致；
- 均為必須；及
- 不可以在較低醫療護理水平的情況下進行，

並不包括實驗性、普查及屬預防性質的服務或物品。

「合理及慣常」是指：

- 醫療服務、診斷及/或治療乃為「醫療所需」並符合良好醫療慣例標準；及
- 所需要的醫療服務費用及住院時間符合當地提供類似治療的一般服務標準。

若任何住院/醫療收費並非「合理及慣常」收費，我們有權調整任何或所有就該等收費應支付的利益。

2. 若受保人同時受保於AIA團體醫療保險計劃及「友心意2」，而兩者的保單條款及/或理賠方式有區別，我們將根據AIA團體醫療保險計劃的保單條款及/或理賠方式，以絕對酌情權評估該「友心意2」理賠申請。在AIA團體醫療保險計劃會籍終止後/不受保於AIA團體醫療保險計劃，我們將根據「友心意2」的保單條款評估該理賠申請。
3. 若「友心意2」受保的住院、手術及/或醫療服務亦同時受保於其他團體醫療保單時（如有），「友心意2」的利益將於所有該等其他保單索償後方獲支付。
4. 「調整基數」是指當受保人於住院期間入住病房之級別較所選計劃相對的病房級別高，我們在計算可支付的賠償時，將按利益一覽表計算，並因應「調整基數」作出調整。詳情請參閱本產品簡介的「調整基數」。
5. 如合資格費用已獲任何法律，或由任何政府、僱主、第三方或我們所提供的醫療或保險計劃賠償，該費用將不會於此計劃下作出賠償。
6. 環球緊急支援服務下的所有服務只在旅程中提供（在旅程前及旅程中提供的24小時全球電話諮詢服務除外），此等服務為額外保障。旅程是指受保人從香港、澳門或中國內地出發（於出發時，該受保人為該出發地方的永久居民）的境外旅行。環球緊急支援服務由第三方公司提供。AIA概不負責或承擔他們的醫療建議、意見、服務或治療的任何行為、疏忽或遺漏的責任。AIA保留修改、暫停或終止該等服務的權利，恕不另行通知。

7. 「出院免找數」及「醫療費用預先批核服務」並非保單保障內容及非保證，而是由我們以絕對酌情權提供的行政安排。AIA保留修改、暫停或終止服務的權利，恕不另行通知。
8. 「個人療程管理服務與復康管理」並非保單的保障內容及非保證，而是由我們以絕對酌情權提供的行政安排。「個人療程管理服務與復康管理」由第三方公司提供。AIA概不負責或承擔因任何醫療建議、疏忽或遺漏的責任。AIA保留修改、暫停或終止該等服務的權利，恕不另行通知。
9. 醫療網絡服務由網絡醫生提供。您有權要求我們向您提供網絡醫生名單，惟受服務供應商在當地的監管要求及/或實務守則約束。對於網絡醫生在提供醫療網絡服務中的任何行為或疏忽，AIA概不負責。AIA保留修改、暫停或終止網絡醫生名單的權利，恕不另行通知。接受任何醫療服務前，請先向醫生尋求獨立意見以確保您的身體狀況適合接受有關醫療服務。
10. 如您欲在保單生效後更改保障或保障範圍，有關申請須經AIA批准。在保單生效後，不設計劃級別提升。

索償過程

如在接受治療或手術前需查詢有關索償資格、可賠償金額估算、賠償限額或回覆此類查詢的時限之服務承諾，請致電（853）0800 516 聯絡我們。

如要索償，您須於受保事故發生後90日內遞交所需表格及文件證明。您可向您的財務策劃顧問索取賠償申請表，或致電AIA客戶熱線（853）8988 1822（澳門），又或親身蒞臨友邦客戶服務中心。如欲知更多有關索償事宜，可瀏覽本公司網頁www.aia.com.hk內的索償專區。

取消投保權益

您有權以書面通知我們取消保單並取回已繳保費。有關書面通知必須由您簽署，並確保由交付新保單或冷靜期通知書給您或您指定代表之日緊接起計的21個曆日內（以較先者為準），呈交至澳門商業大馬路251A-301號友邦廣場2樓201室之友邦保險（國際）有限公司客戶服務中心。

請即致電熱線瞭解僱員自選計劃的詳情

澳門



(853) 8988 1926



aia.com.hk



AIA Hong Kong and Macau



AIA_HK_MACAU





友邦保險(國際)有限公司
(於百慕達註冊成立之有限公司)

「合理及慣常」收費常見問題

Q1. 如何釐定「合理及慣常」收費？

「合理及慣常」收費適用於實報實銷保障項目包括醫生巡房費、手術費及麻醉師費。參考收費是以客戶入住的病房類別如下計算：

收費項目	「合理及慣常」收費的參考因素
醫生巡房費	相等或少於住房費
手術費	相關醫院網頁提供的手術費
麻醉師費	手術費之35%

Q2. 若入住的病房類別低於保障範圍的病房類別，如何釐定「合理及慣常」收費？

若選擇入住低於保障範圍的病房類別，我們會參考您所選的計劃級別/保障病房級別的「合理及慣常」收費，賠償合資格費用，詳情如下：

所選的計劃級別/ 保障病房級別	客戶實際 入住病房級別	「合理及慣常」 收費的參考病房 級別
標準私家房	半私家病房或 普通病房	標準私家病房
半私家病房	普通病房	半私家病房

Q3. 若所遞交的醫生收費索償金額高於「合理及慣常」收費，如何釐定「合理及慣常」收費？

若所遞交的醫生收費索償金額高於「合理及慣常」收費，我們會向相關醫院索取住院記錄及手術記錄以瞭解手術的複雜程度及手術進行中是否有併發症以導致手術費偏高：

- 若有關記錄能夠顯示導致手術費過高的原因，我們將以遞交的醫生收費金額作賠償；
- 若有關記錄未能顯示箇中原因，我們將調整有關醫生收費至「合理及慣常」收費。

Q4. 是否有其他參考因素以釐定「合理及慣常」收費？

除上述提及的參考因素之外，我們亦會查閱相關醫院的網頁有否提供相關手術的收費從而釐定「合理及慣常」收費：

- 若有提供，我們會以該醫院網頁內列出的相關手術的收費作為「合理及慣常」收費；
- 若沒有提供，我們會以本公司的「常見手術價格參考列表」作為「合理及慣常」收費。

如需瞭解更多，請參考背頁的「合理及慣常」收費的說明例子。

「合理及慣常」收費常見問題

Q5. 如何預先瞭解「合理及慣常」收費？

客戶可透過申請「預先批核」服務(適用於有此服務的產品)，預先瞭解：

- 將進行的醫療程序或手術是否受保；
- 醫生巡房費是否合理；及
- 相關醫療程序或手術可獲索償的合資格金額。

此項服務可幫助您更有效地掌握及計劃其治療。

除透過申請「預先批核」服務外，客戶如欲對「合理及慣常」收費作一步了解，亦可聯絡您的財務策劃顧問或致電AIA客戶熱線。

「合理及慣常」收費的說明例子

(以下個案及數字乃假設並只作舉例說明之用，若以下數值有任何更改，恕不作任何通知。)

個案背景

入院原因：	乳房原位癌
病房級別：	標準私家病房
留院日數：	5日
接受手術：	改良根治性乳房切除手術
住院總收費：	384,000港元
保障計劃：	一份全數賠償主要保障項目之醫療保險

上述只載有一般資料只作舉例說明之用，並有可能包括一些不適用於相關特定保險產品的保障/保障額。就相關保險產品的詳情，包括產品特點、條款及細則、不保事項及主要產品風險，請參閱相關產品之產品簡介及保單契約。

若想了解本公司產品之過往保費調整率，閣下可瀏覽網址<https://www.aia.com.hk/zh-hk/our-products/further-product-information/macau-medical-products/medical.html> 作參考用途。

「合理及慣常」參考收費

保障項目	標準私家房的「合理及慣常」收費
手術費	94,000
麻醉師費 手術費之35%	32,900

保障項目	索償金額 (港元)	賠償金額 (調整至「合理及慣常」收費) (港元)
住房及膳食費	19,500	19,500
醫生巡房費	19,500	19,500
住院雜費	35,000	35,000
手術費	200,000	94,000
麻醉師費	70,000	32,900
手術室費	40,000	40,000
總額	384,000	240,900

合共賠償金額(港元)	240,900
未能獲得賠償金額(港元)	143,100

注意事項：

- 所有合資格的索償將根據利益一覽表所載之保障限額支付賠償。所有合資格的索償只限於醫療所需之服務、符合「合理及慣常」的原則及必須符合保單內列出之條款、不保事項及其他限制。

請即聯絡您的財務策劃顧問或致電AIA客戶熱線瞭解詳情

澳門 (853) 8988 1822
aia.com.hk



AIA Hong Kong and Macau



AIA_HK_MACAU

